

Retombées du projet Niocan

Novembre 2009

VEILLE STRATÉGIQUE ET COMMERCIALE

Le présent document vous est soumis pour révision à titre de PROJET, en plus de faire actuellement l'objet d'une révision à l'interne chez KPMG s.r.l./S.E.N.C.R.L. (« KPMG »). Au cours de cette révision à l'interne, KPMG examinera de nouveau les hypothèses qui sous-tendent nos conclusions et soumettra le document à au moins un lecteur qualifié n'ayant pas pris part à sa rédaction, en vue de recueillir ses commentaires. L'objectif de ces procédures est de veiller à ce que le produit fini soit entièrement conforme à vos besoins et à nos propres normes de qualité. KPMG n'autorise AUCUN usage des chiffres, des conclusions ou de l'information contenus dans ce document avant que vous ayez vérifié l'exactitude des faits que nous y présentons et que nous ayons complété notre propre processus de révision interne.

Avis important

Ce rapport est destiné à l'usage de Niocan inc. (« Niocan ») selon notre lettre de mission datée du 5 août 2009 et est sujet aux termes et conditions de cette lettre, incluant les restrictions et la divulgation de ce rapport à des tierces parties.

Dans le cas où ce rapport doit être reçu par une autre personne que Niocan, le récipiendaire doit signer un avis à l'effet que le rapport ci-joint a été préparé pour Niocan à titre d'usage interne seulement, et ce rapport ainsi que son contenu ne peuvent être partagés ou divulgués à nulle autre personne que le récipiendaire sans l'autorisation écrite de Niocan et KPMG s.r.l./S.E.N.C.R.L. (« KPMG »). KPMG n'assumera aucune responsabilité ou obligation relativement à tous coûts, dommages, pertes ou dépenses engagés par une tierce partie à la suite de l'utilisation ou distribution non autorisée de notre rapport.

BAPE	Bureau d'audience publique sur l'environnement
CAPEX	Dépenses en immobilisations lors de la phase initiale d'investissement et de démarrage du projet
D-M	Ville de Deux-Montagnes
ha	Hectare
ISQ	Institut de la statistique du Québec
MRC	Municipalité régionale de comté
MRC D-M	MRC Deux-Montagnes
OPEX	Dépenses d'opération
P-C	Pointe-Calumet
PIB	Produit intérieur brut
Qc	Province de Québec
S-E	Saint-Eustache
S-M-s-l-l	Sainte-Marthe-sur-le-lac
S-P	Saint-Placide
St-J-d-l	Saint-Joseph-du-Lac
TCAC%	Taux de croissance annuel cumulé (traduction de CAGR% Compound Annual Growth Rate)

	Page
Objectifs et méthodologie	4
Sommaire exécutif	6
Projet Niocan	14
Engagements de Niocan	23
Impacts économiques	28
Analyse comparative de la mine de Saint-Honoré	36
Portrait socio-économique d'Oka	38

CONTEXTE ET OBJECTIFS

- Réaliser une mise à niveau de l'étude datant du 20 novembre 2000 et portant sur les retombées économiques du développement de la mine de niobium de Niocan inc. dans la municipalité d'Oka.
- L'étude est présentée en cinq volets :
 - Description du projet Niocan
 - Présentation des divers engagements entrevus par le projet, notamment en matière de mesures de mitigation quant à la question des eaux de surface et souterraines
 - Simulation de l'impact économique du projet à partir du modèle intersectoriel de l'Institut de la statistique du Québec (ISQ)
 - Comparaison du projet d'Oka avec la mine Niobec à Saint-Honoré (reprise des principaux éléments présents dans le rapport de novembre 2000)
 - Analyse comparative des données socio-économiques d'Oka avec la MRC Deux-Montagnes et la province de Québec

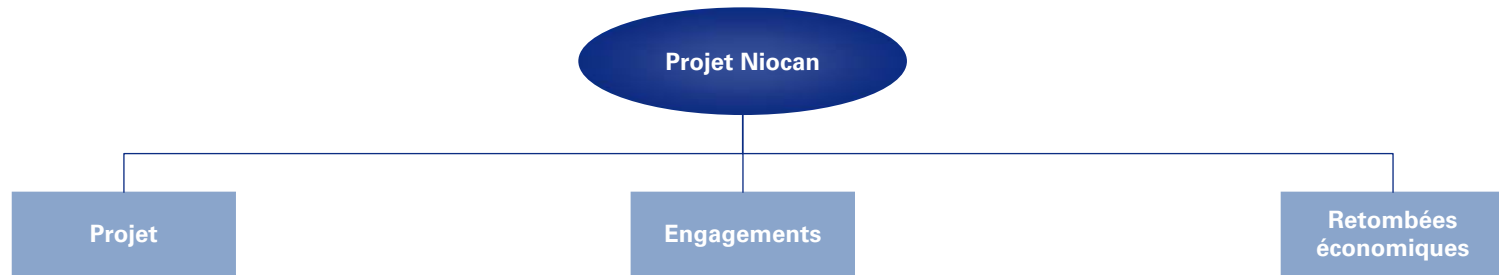
MÉTHODOLOGIE

- À partir du rapport datant de novembre 2000, réaliser une mise à jour des tableaux et analyses pertinents, dans la mesure de la disponibilité des données.
- Simuler l'impact socio-économique du projet à partir du modèle de l'Institut de la statistique du Québec (voir le détail de la méthodologie de l'ISQ, section Impacts économiques).
- Comparaison du projet Niocan avec le projet Niobec de Saint-Honoré selon les éléments du rapport de novembre 2000.
- Recherche de données publiques sur les aspects sociaux et économiques de la municipalité d'Oka, de la MRC Deux-Montagnes et de la province de Québec.
- Comparer le tissu socio-économique de la municipalité à la MRC et à la province pour identifier les impacts potentiels sur le développement socio-économique d'Oka.

SOURCES D'INFORMATION

- Rapport déposé par KPMG en novembre 2000.
- Niocan :
 - Étude de faisabilité, janvier 2000
 - BAPE 167, BAPE 208
 - Sommaire de l'étude *Évaluation des effets potentiels sur les eaux souterraines et de surface et sur les activités agricoles du projet d'exploitation d'une mine de niobium par Niocan à Oka*, préparée par Golder Associés
 - Rencontres avec la direction de Niocan
- Statistique Canada, données de recensement de 1996, 2001 et 2006.
- Institut de la statistique du Québec, modèle d'impact économique intersectoriel.

	Page
Objectifs et méthodologie	4
Sommaire exécutif	6
Projet Niocan	14
Engagements de Niocan	23
Impacts économiques	28
Analyse comparative de la mine de Saint-Honoré	36
Portrait socio-économique d'Oka	38



Mines

- Niocan est titulaire d'un bail minier émis par le ministère des Ressources naturelles du Québec.
- L'exploitation d'un gisement de niobium dans le secteur de la municipalité d'Oka.
- La zone minéralisée (S-60) contient environ 12,53 Mt du minerai.
- Une exploitation pendant 15 ans à partir d'un puits d'extraction de 550 m de profondeur.
- Le projet favorise de miner le gisement du bas vers le haut afin de minimiser le débit d'exhaure pour dénoyer les chantiers d'exploitation et les galeries de développement, en plus de minimiser les impacts en surface.
- La superficie du projet ne représente que 0,016 % des terres agricoles, soit 6,4 hectares sur un total de plus de 3 900 hectares dédiés à l'agriculture.

Gestion des résidus

- Environ 55,5 % des résidus miniers seraient retournés dans la mine sous forme de remblai en pâte.
- Le reste des résidus seront entreposés sur le site de la Saint-Lawrence Columbiun.

Peu d'enjeux ont été soulevés lors des diverses audiences publiques à l'exception de la radiation potentielle du site et de la gestion des eaux.

Radioactivité des sols

- Quant aux risques de contamination radioactive potentiels découlant du projet de Niocan, l'étude du BAPE 167 a conclu que le projet constituait un risque environnemental négligeable.

« Compte tenu que les quantités de radioéléments libérés par le projet seraient faibles relativement au niveau de la radioactivité naturelle locale, la commission conclut que les impacts environnementaux associés à la réalisation du projet devraient être négligeables et qu'aucun effet sur la santé publique ne devrait être observé. » BAPE 167
- De plus, la réhabilitation du site de la mine Saint-Lawrence Columbiun permettra d'éliminer la matière radioactive présente sur ce site.

Gestions des eaux

- Le BAPE 208 a permis de circonscrire un ensemble de préoccupations quant à la gestion des eaux. Niocan a retenu la firme Golder & Associés afin de développer un plan de mitigation apte à répondre aux diverses préoccupations soulevées.
- Le projet Niocan demeurera un faible consommateur d'eau en comparaison aux principaux consommateurs de la région.
- Le projet prévoit, notamment, la mise en place d'infrastructures d'aqueduc (eau potable des résidents) et d'un réservoir (eaux d'irrigation) permettant de remédier aux déficits d'eau existants dans la zone du projet.

Retombées économiques

PIB - sommaire

en '000 de \$ de 2009	Capex	Opex	Total
Valeur ajoutée aux prix de base			
Salaires et traitements avant impôts	54 379	219 548	273 927
Revenu net des entreprises individuelles	4 732	4 365	9 097
Autres revenus bruts avant impôts	38 254	531 474	569 728
	97 364	755 388	852 752
Autres productions ¹	978	5 194	6 172
Subventions	(1 281)	(2 119)	(3 400)
Taxes indirectes	1 829	7 001	8 829
PIB au prix de base	98 890	765 464	864 354
Importations	86 649	326 341	412 990
Total des impacts	185 539	1 091 805	1 277 344

Sommaires - Québec

Impact total :	1 280 000 \$
Impact PIB :	864 400 000 \$
Emplois (15 ans) :	5 478 années-ressources
Salaires moyens :	57 300 \$
Avantages sociaux :	22 920 \$
Revenus gouv. Qc :	79 900 000 \$

Sommaires - Oka

Revenus fonciers (15 ans) :	2 900 000 \$
Emplois :	149
Postes comblés localement :	27
Nouveaux arrivants :	64

Mine

Niocan projette l'exploitation d'un gisement de niobium dans le secteur de la municipalité d'Oka.

- La mine souterraine serait située sur le côté ouest du chemin Sainte-Sophie, à proximité de la route 344. Ce site est situé à 1,2 km de l'ancien site de la St-Lawrence Columbium.
- La zone minéralisée projetée d'être minée est la zone S-60 qui contient environ 12,53 Mt du minerai. Elle serait exploitée pendant 16 ans à partir d'un puits d'extraction de 550 m de profondeur. La première année serait consacrée au creusage du puits d'extraction, des chambres de concassage et de hissage ainsi que des cheminées à minerai, alors que l'exploitation se poursuivra sur une période de 15 ans.

Le projet favorise de miner le gisement du bas vers le haut afin de minimiser le débit d'exhaure pour dénoyer les chantiers d'exploitation et les galeries de développement, en plus de minimiser les impacts en surface.

- Cette approche favorise le maintien, notamment, des activités agricoles en plus de minimiser l'impact en surface de la superficie requise pour exploiter le gisement.
- De plus, le projet comporte une série de mesures spécifiques de mitigation à la gestion des eaux telles que proposées par la firme Golder en réponse aux exigences identifiées dans le rapport du Bureau d'audience publique en environnement (BAPE 208).

Gestion des résidus

Les résidus de minerai seront entreposés en partie dans la mine souterraine et sur le site de la Saint-Lawrence Columbium.

- Environ 55 % des résidus miniers seront retournés dans la mine sous forme de remblai en pâte.
- Le reste des résidus seront entreposés sur l'ancien site de la Saint-Lawrence Columbium.

Localisation du projet Niocan

Niocan est titulaire d'un bail minier émis par le ministère des Ressources naturelles du Québec qui ne représente que 0,016 % des terres agricoles, soit 6,4 hectares sur un total de plus de 3 900 hectares dédiés à l'agriculture.

- Ce bail accorde le droit d'accès et d'usage d'une propriété de 1 100 m par 950 m dans la municipalité d'Oka, au nord-ouest de Montréal. Cette propriété est située le long du chemin Sainte-Sophie, à environ 1,5 km du chemin d'Oka.
- Le site Niocan est limité à l'ouest par la montagne du Radar, à l'est par le chemin Sainte-Sophie et s'étend au nord jusqu'à la Montée du Village. L'emplacement du site Niocan se trouve dans le bassin versant du ruisseau Rousse qui se déverse dans La Grande Baie, un marais qui communique avec le lac des Deux-Montagnes.

Principaux enjeux

Il y a eu peu d'enjeux qui ont été soulevés lors des diverses audiences publiques à l'exception de la radiation potentielle du site et de la gestion des eaux.

- Le BAPE 167, quant à la radioactivité de la matière du niobium, a conclu que le risque demeure faible. La radioactivité potentielle du projet envisagé n'émane pas du site et de ses opérations, mais plutôt de la radioactivité naturelle (radon) des sols présente dans la région d'Oka.
- Le BAPE 208 a permis de circonscrire un ensemble de préoccupations quant à la gestion des eaux. Niocan a retenu la firme Golder & Associés afin de développer un plan de mitigation apte à répondre aux diverses préoccupations soulevées.

Radiation des sols d'Oka

Quant aux risques de contamination radioactive potentiels découlant du projet de Niocan, l'étude du BAPE 167 a conclu que le projet constituait un risque environnemental négligeable.

- « Compte tenu que les quantités de radioéléments libérés par le projet seraient faibles relativement au niveau de la radioactivité naturelle locale, la commission conclut que les impacts environnementaux associés à la réalisation du projet devraient être négligeables et qu'aucun effet sur la santé publique ne devrait être observé. » *BAPE 167*

Les principales conclusions du BAPE 167.

- Les rejets d'eaux contenant des substances radioactives n'auraient pas d'effet mesurable sur la qualité des eaux souterraines.
- Le projet aurait un faible impact sur la radioactivité naturelle des eaux de surface qui ne devrait pas compromettre les usages pour l'agriculture et la vie aquatique.
- L'enfouissement des résidus n'aurait pas d'impact mesurable sur la qualité des eaux souterraines.
- L'entreposage de résidus miniers dans un parc à résidus n'aurait pas d'impact mesurable sur la radioactivité des eaux souterraines, des eaux de surface et de l'air.
- L'émission de poussières radioactives par l'usine n'aurait pas d'impact mesurable sur la qualité de l'air.
- Il est improbable qu'il y ait une augmentation mesurable de l'infiltration du radon à l'intérieur des habitations situées dans le voisinage en raison du dynamitage et des divers travaux de la mine.

De plus, la réhabilitation du site de la mine Saint-Lawrence Columbian permettra d'éliminer la matière radioactive présente sur ce site.

- La réhabilitation du site de la SLC passe notamment par l'enfouissement des sols contaminés présents sur ce site. Les volumes seront introduits dans la mine souterraine du projet de Niocan par le même procédé envisagé pour ses propres résidus.

Niocan s'engage à former un comité de vigilance et d'information pour la population.

Gestion des eaux

Suite aux recommandations du BAPE 208, Niocan a retenu la firme Golder & Associés afin de développer un plan de mitigation apte à répondre à l'ensemble des mesures soulevées.

- La proposition de Golder & Associés englobe l'ensemble des enjeux, soit : rabattement de la nappe profonde et en surface, abaissement potentiel des étangs d'irrigation, la qualité de l'eau souterraine et le potentiel de contamination des eaux souterraines par les résidus miniers.
- Niocan, sous la recommandation de Golder & Associés, a développé un plan de mitigation dépassant même les seuils établis par les divers intervenants des ministères.
- Niocan et ses dirigeants s'engagent à la mise sur pied d'un rigoureux programme de suivi de la qualité des eaux déployé sur un territoire plus vaste que recommandé par les gouvernements.

Le projet Niocan va permettre de résoudre un déficit naturel en eau pour les agriculteurs (aux fins d'irrigation) à proximité du site envisagé.

- Comme soulevé par le MAPAQ, la région connaît une période de manque d'eau pour les agriculteurs en période de canicule estivale (deux à quatre semaines par année).
- La création d'un réservoir de plus de 50 000 m³ permettra de mettre à la disposition des agriculteurs locaux une quantité d'eau suffisante.

Pour contrer l'effet potentiel du rabattement de la nappe profonde pour les résidents autour de la mine, Niocan va défrayer les coûts de 1,25 million de dollars pour le raccordement au réseau d'aqueduc de ces résidences.

Le projet Niocan demeurera un faible consommateur d'eau en comparaison aux principaux consommateurs de la région.

- L'eau utilisée par la mine sera continuellement réutilisée (circuit fermé).
- La consommation d'eau par les activités administratives ne représentera que 1,3 % de la consommation moyenne des plus grands consommateurs d'eau de la région.
- Les sept plus importants consommateurs d'eau consomment plus de 1 300 m³ par jour alors que le projet ne nécessitera que 18 m³.

Réhabilitation des sols contaminés de la SLC

Le projet de Niocan permettra d'augmenter de plus de 85 hectares la superficie des sols utilisables, une fois le projet complété.

- Les 85 hectares présentement non utilisables de l'ancien site de la St-Lawrence Columbian seront réhabilités et régénérés en verdure.
- Lors de la période d'exploitation de la mine, les activités de Niocan occuperont une infime partie du territoire agricole d'Oka (0,016 %). Cette zone sera complètement réhabilitée à la fin du projet et pourra donc retrouver sa vocation agricole.

Emplois

Québec

La phase de mise en place du projet de la mine Niocan devrait générer plus de 347 emplois directs sur deux ans.

- Selon les résultats du modèle de l'ISQ, les retombées économiques de la phase d'investissement donneront 694 années-personnes (direct).
- La mise en place des infrastructures et les dépenses en capitalisation devraient être réalisées sur une période de deux ans, soit 347 emplois directs sur deux ans. Les opérations de la mine (Opex) permettront de créer et de soutenir, sur une période de 15 ans, 150 emplois directs à valeur ajoutée.
- Les salaires moyens sont évalués à plus de 95 700 \$, incluant les avantages sociaux estimés à 40 % par Niocan.
- Au total, le projet va créer plus de 5 478 années-ressources directes et indirectes. Les salaires et traitement avant impôts, incluant les revenus nets des entreprises individuelles, sont évalués à plus de 283 millions de dollars.

Oka

En s'inspirant de l'expérience de la mine Saint-Honoré et des données socio-économiques d'Oka, plus de 91 emplois devraient être comblés par des résidents d'Oka et des gens qui s'y installeront.

- Compte tenu de la disponibilité de la main-d'œuvre et des postes offerts, 27 postes devraient être comblés par des résidents actuels d'Oka.
- Le projet devrait aussi permettre d'attirer de nouveaux arrivants contribuant ainsi à l'économie locale (achat de résidence, consommation, taxes locales, etc.). Le projet estime à 64 le nombre de postes à être comblés par de nouveaux arrivants.

Contribution au PIB

Le projet devrait générer des impacts économiques de plus de 1,28 milliard de dollars, dont près de 864,4 millions de dollars pour le PIB du Québec.

- Les investissements lors du démarrage du projet auront un impact évalué à 185,5 millions de dollars et devraient donc contribuer pour 98,9 millions de dollars au PIB québécois.

Les dépenses d'opération pour l'ensemble de la durée du projet sont évaluées à 1,1 milliard de dollars selon l'ISQ en termes d'impacts économiques.

- Sur une base annuelle, les impacts économiques découlant des dépenses d'exploitation sont estimés à 72,7 millions de dollars. Les opérations de la mine devraient contribuer pour 765,4 millions de dollars au PIB du Québec pour l'ensemble de la durée des opérations du projet (15 ans).

Les importations sont évaluées à plus de 413,8 millions de dollars, soit plus de 32 % des impacts économiques. Elles constituent donc l'essentiel de la fuite économique du projet (aucune contribution au PIB du Québec).

Les retombées économiques du projet

Revenus gouvernementaux du Québec

Les revenus pour le gouvernement du Québec sont évalués à 79,9 millions de dollars selon le modèle de l'ISQ.

- Les revenus attendus pour le gouvernement du Québec se décrivent comme suit :
 - Impôts sur les salaires : 25,9 millions \$
 - Taxes de vente : 5,2 millions \$
 - Taxes spécifiques : 1,8 million \$
 - Parafiscalité : 47 millions \$
- Les revenus de l'ensemble des paliers gouvernementaux sont estimés à 105,8 millions de dollars.

Revenus fonciers

En fonction de la valeur des immeubles anticipée par Niocan, la ville d'Oka devrait bénéficier de nouveaux revenus fonciers évalués à 192 000 dollars par année, soit plus de 2,9 millions de dollars pour la durée du projet.

Analyse comparative de la mine de Saint-Honoré

En comparaison du projet de la mine Niobec de Saint-Honoré, le projet de Niocan semble plus important au chapitre des dépenses en capitalisation et dépenses d'exploitation.

- L'expérience de la mine de Saint-Honoré vient confirmer les attentes du projet Niocan quant aux retombées économiques, notamment au chapitre des emplois.

Comparaison des projets Niocan à Oka et Niobec à Saint-Honoré

en '000 de \$	Oka	Saint-Honoré
Investissement d'immobilisations	195,4	106,5
Démarrage	175,2	53,8
Amélioration/accroissement de production	20,2	52,7
Dépenses annuelles d'exploitation (M\$)	53,3	21,9
Main-d'œuvre	14,3	9,9
Fournitures statutaires		7,4
Services	39,0	1,6
Matériel divers		3,0
Emplois		
Au démarrage	115	152
En exploitation	149	196
Revenus moyens (incluant les avantages sociaux)	95 600 \$*	50 550 \$

Note : Les montants pour le projet Saint-Honoré sont exprimés en dollars constants 1999.

** en dollars 2009*

La structure économique d'Oka

Le projet devrait générer des impacts favorables, notamment en proposant 150 emplois à valeur ajoutée et en attirant de nouveaux résidents à Oka.

- Avec ses 150 employés (équivalent temps plein), Niocan deviendra le plus grand employeur de la municipalité et parmi les plus grands de la MRC.
- Niocan prévoit créer 23 emplois en administration et 127 emplois propres au domaine minier dont 27 devaient être comblés localement. De plus, environ 65 de ces emplois devraient être comblés par des gens qui n'habitent pas Oka, mais qui pourraient s'y établir.

Le projet aura un impact positif sur les salaires versés aux résidents d'Oka.

- Les salaires moyens versés par Niocan seront d'environ 95 500 \$ (incluant les avantages sociaux), ce qui est 265 % supérieur au salaire médian à Oka. Cela dépasse aussi largement les salaires versés dans la MRC et dans la province.

	Oka	MRC Deux-Montagnes	Province de Québec
Population	<ul style="list-style-type: none"> • 3 300 personnes en 2006, 3,8 % de la MRC. • Taux de croissance annuel de 0,9 % entre 2001 et 2006, dans la moyenne de la MRC. • Vieillesse marquée de la population, davantage que dans la MRC et que dans la province. • Presqu'aucune population de minorité visible. • Niveau de scolarité supérieur à la moyenne de la MRC et de la province. 	<ul style="list-style-type: none"> • 87 250 personnes en 2006, 1,2 % de la province. • Taux de croissance annuel de 1,0 % entre 2001 et 2006, supérieur à celui de la province. • C'est la ville de Saint-Eustache qui contient la grande majorité de la population de la MRC. • Très faible population de minorité visible, quatre fois moins (en proportion) que dans l'ensemble de la province. • Plus bas niveau de scolarité que la moyenne provinciale. 	<ul style="list-style-type: none"> • 7 546 130 personnes en 2006. • Taux de croissance annuel de 0,6 % entre 2001 et 2006, supérieur à celui de la province.
Activité économique	<ul style="list-style-type: none"> • Taux de chômage le plus élevé de la MRC (en 2006) avec 5,2 %, mais en deçà de la province. • Le vieillissement de la population ne se traduit pas par une baisse marquée du taux d'activité. • Aucun emploi dans les mines en 2005. • Plus grande proportion de travailleurs autonomes que dans l'ensemble de la MRC. • Le nombre de semaines travaillées en 2005 a été inférieur à la MRC et à la province. 	<ul style="list-style-type: none"> • Taux de chômage à 4,7 %. • Taux d'activité supérieur de 69,9 % supérieur à la province. 	<ul style="list-style-type: none"> • Taux de chômage de 7,0 % en 2006. • Taux d'activité supérieur de 64,9 %.
Revenus	<ul style="list-style-type: none"> • Les revenus des particuliers et des ménages sont dans la moyenne de la MRC ou légèrement en dessous. • La seule municipalité de la MRC à avoir subi une baisse de revenu médian des particuliers (-0,2 % entre 2000 et 2005). 	<ul style="list-style-type: none"> • Revenu médian des particuliers de 28 133 \$ en 2005, plus élevé que la province et en croissance plus rapide. • Revenu moyen des ménages plus élevé que l'ensemble de la province. 	<ul style="list-style-type: none"> • Revenu médian des particuliers de 24 430 \$ en 2005, en croissance de 3,4 % annuellement depuis les cinq années précédentes.
Entreprises	<ul style="list-style-type: none"> • Seulement 2 % des entreprises de la MRC sont situées à Oka, ce qui fait que la population se déplace à l'extérieur de la ville pour aller au travail. 	<ul style="list-style-type: none"> • Le centre économique est situé à Saint-Eustache. 	<ul style="list-style-type: none"> • L'industrie de l'extraction minière au Québec a versé des salaires moyens de 65 695 \$ en 2005, soit trois fois plus que la moyenne de tous les secteurs.

Clé :  Défavorable  Neutre  Favorable

	Page
Objectifs et méthodologie	4
Sommaire exécutif	6
Projet Niocan	14
Engagements de Niocan	23
Impacts économiques	28
Analyse comparative de la mine de Saint-Honoré	36
Portrait socio-économique d'Oka	38

Projet Niocan

Les usages du niobium

Le projet minier permettra l'extraction d'un métal dont les vertus physiques permettent le développement de composantes de très haute valeur ajoutée dans des secteurs tels l'aéronautique, le nucléaire et la médecine.

- Le niobium améliore les caractéristiques mécaniques des aciers, même à très faible dose.
- Le niobium permet de réduire le poids des aciers, réduisant ainsi la quantité de fer requis ainsi que l'impact environnemental inhérent à son extraction.

Usages industriels du niobium

Acier de structure	L'ajout de 0,1% de niobium dans les alliages d'acier permet une réduction de poids de 30%, tout en améliorant les caractéristiques mécaniques et de résistances à la corrosion. Son usage dans la construction de véhicules et autres moyens de transport (bateau, trains, avion) permet de réduire considérablement le poids et le besoin de carburant. Sa ductilité en fait un bon composant de tuyaux et pipelines à haute résistance
Industrie aéronautique	Les capacités à résister à de hautes température fait du niobium un composant intéressant dans la fabrication de moteurs et de composant de fusée spatiales.
Nucléaire	Les centrales nucléaires utilisent aussi le niobium dans les échangeurs de chaleur et les turbines.
Superalliages supraconducteurs	Les industries de haute technologie exploitent la supraconductivité du niobium et sa résistance à la corrosion dans des conditions extrême.
Médecine	Le niobium est biologiquement compatible (quasi totalement) avec le corps humain, ne provoquant pas de phénomène de rejet. Cette propriété rend donc possible la fabrication d'une multitude de prothèses médicales comme les vis orthopédiques utilisées lors des fractures, les simulateurs cardiaques, les valves cardiaques, les implants dentaires, etc.
Optique	La mise au point de verre à base d'oxyde de niobium est à l'origine de la miniaturisation et l'amélioration marquée des performances optiques, des caméras digitales, télescopes et autres.

Les investissements totaux pour la mise en place des infrastructures de la mine et des équipements se chiffrent à plus de 195,4 millions de dollars.

De plus, le projet va engager des dépenses annuelles d'opérations totalisant 53,3 millions de dollars sur une période de 15 ans.

Coûts estimés d'immobilisations		
en '000 de \$	Phase I	Phase II
Direct		
Mine	47 167	16 463
Concentrateur	37 551	-
Usine de ferroniobium	13 835	-
Usine de remplissage	5 836	-
Infrastructures de surface	18 774	-
Gestion des rebuts	656	-
Transport	3 715	-
	127 532	16 463
Indirect		
	47 637	3 793
Total des phases	175 169	20 256
Total du projet		195 426

Source : Niocan inc.

Dépenses d'opérations	
en '000 de \$	
Opérations souterraines	15 378
Concentrateur	15 894
Usine de ferroniobium	16 247
Administration et autres	5 817
Total	53 336

Source : Niocan inc.

Réconciliation avec le budget Niocan	
en '000 de \$	
Biens et services identifiés dans une catégorie ISQ	38 764
Autres biens et services	235
Salaires et avantages sociaux	14 337
	53 336

KPMG a réalisé une analyse des dépenses d'exploitation et réparti dans diverses catégories de dépenses aux fins d'analyse du modèle d'impact économique

Projet Niocan

Emplois générés

Le projet générera 150 emplois.

- Les emplois créés sont à haute valeur ajoutée.
- Les divers postes exigent des qualifications au moins égales à un diplôme d'études professionnelles.

Nombre d'employés équivalents temps plein

Main d'œuvre	Nombre	Coût moyen par personne	Coût annuel (\$)
Administration	23	114 009	2 622 200
Mine	72	93 917	6 762 000
Concentrateur	37	95 049	3 516 800
Usine de ferroniobium	14	77 400	1 083 600
Usine de remplissage	4	88 200	352 800
Total	150	95 583	14 337 400

Note : Le coût moyen inclut 40 % de charge sociale.

Source : Niocan inc.

Niveau de scolarité requis par type d'emploi

Type de poste occupé	Nombre	Niveau de scolarité
Administration		
Direction	4	Études universitaires de niveau supérieur au baccalauréat
Support administratif	10	Certificat ou diplôme d'un collège, d'un cegep
Entrepôt et bâtiment	9	Certificat ou diplôme d'apprenti ou d'une école de métiers
Mine		
Ingénierie	6	Études universitaires de niveau supérieur au baccalauréat
Essais et surveillance	11	Certificat ou diplôme d'un collège, d'un cegep
Opération et maintenance	110	Certificat ou diplôme d'apprenti ou d'une école de métiers
Total	150	

Source : Niocan inc.

La main-d'œuvre nécessaire au fonctionnement de Niocan est de 150 employés équivalents à temps plein.

- Niocan estime que cela pourrait représenter environ 160 personnes qui recevraient une rémunération par Niocan.

Selon les estimations de création d'emplois du projet et la disponibilité de la main-d'œuvre à Oka, la ville devrait accueillir près de 65 nouveaux arrivants.

Attraction de main d'œuvre spécialisée				
Niveau de spécialisation requise dans le domaine minier	Habite déjà à Oka	S'installera probablement à Oka	Ne s'installera probablement pas à Oka	Total
Spécialisation requise	0	51	45	96
Direction		1	6	7
Ingénierie et essais techniques		2	14	16
Mineurs et opérateurs		48	25	73
Spécialisation non requise	27	13	14	54
Support administratif	8	4	4	16
Support aux activités minières	19	9	10	38
Total	27	64	59	150

Source : Analyse KPMG.

Les emplois de Niocan seront, en bonne partie, spécialisés dans le domaine de l'exploitation minière. En conséquence, une partie de ces emplois devront être comblés par des gens qui n'habitent pas la municipalité d'Oka.

Les hypothèses qui ont été formulées sont les suivantes :

- Les emplois de direction, d'ingénierie et de techniques spécialisées devront être comblés par des gens qui n'habitent pas Oka en ce moment, vu les compétences spécifiques de ce travail. Puisque des emplois dans ces secteurs sont occupés dans la région métropolitaine, il est raisonnable d'estimer que de 10 % à 15 % de ces futurs employés pourraient choisir de s'établir dans la municipalité d'Oka.
- Les emplois de mineurs et opérateurs de machinerie spécialisée devront aussi être comblés par des gens qui n'habitent pas Oka en ce moment. Cependant, comme peu d'emploi dans ce domaine est disponible en région métropolitaine, il est probable que ces gens viennent de l'extérieur de la région et devront déménager à Oka ou dans les environs. L'hypothèse utilisée est que les deux tiers de ces personnes s'installeront à Oka.
- Les emplois de support administratif et de support aux activités minières (mécaniciens, électriciens, manœuvre, etc.) pourront être comblés en partie par des résidents d'Oka. Parmi les gens qui ne résident pas Oka en ce moment, environ la moitié devraient s'y installer, parce qu'une part de ces gens habitent déjà en région métropolitaine.

Un projet similaire, la mine Niobec à Saint-Honoré, a démontré que la moitié des emplois étaient occupés par des gens qui habitent la municipalité, dont 20 % en étaient originaires.

Projet Niocan

Réhabilitation des sols

La surface utilisée par Niocan durant ses activités ne représente que 0,016 % du territoire agricole de la municipalité d'Oka.

À la fin du projet, cette zone sera complètement réhabilitée pour retrouver sa vocation agricole.

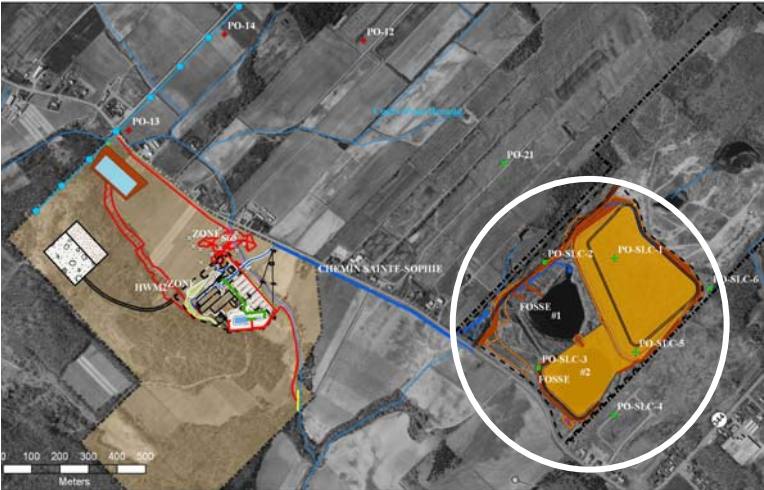
- La réhabilitation du site de la St-Lawrence Columbium permettra à la ville de récupérer un site de plus de 85 hectares régénéré en végétation.

Utilisation du sol durant le projet	
Usage	Surface (ha)
Agriculture	1,3
Boisée	1,9
Exploitation mine Niocan	6,2
Total	9,4

Utilisation du sol après le projet	
Usage	Surface (ha)
Agriculture	7,5
Boisée	1,9
Exploitation mine Niocan	-
Restauration du site de la St-Lawrence Columbium	85,0
Total	94,4

Source : Niocan inc.

Photo aérienne du projet global



Source : Niocan inc.

Durant son exploitation, les activités minières de Niocan occuperont 6,2 hectares, sur une superficie agricole de 3 900 hectares à Oka (0,016 %)

- À la fin de l'exploitation, les 85 hectares présentement non utilisables de l'ancien site de la St-Lawrence Columbium seront réhabilités.

Le projet de Niocan envisage la réhabilitation du site de la St-Lawrence Columbium.

- Le site sera débarrassé de ses scories radioactives qui seront enfouies dans les chantiers souterrains de la mine et seront bétonnées.
- Environ 45 % des résidus de l'extraction de minerai sont acheminés au parc à résidus sur le site SLC.
- À la fin du projet, ce site sera garni de végétaux.

Environ 55 % des résidus de la mine Niocan seront aussi réintroduits sous la forme de remblais en pâte. Cela réduira les ouvertures souterraines.

Projet Niocan

Impacts sur les infrastructures routières

Les opérations de Niocan généreront une augmentation minimale du trafic routier. Les expéditions estimées sont de l'ordre de trois camions par jour.

Image de la mine et de ses voies d'accès



Selon le ministère du Transport du Québec, la route 344 a un débit journalier moyen annuel de 7 700 véhicules (DJMA de 2006).

- En général, le nombre de véhicules aux heures de pointe représente environ 15 % du DJMA, ce qui donne 1155 véhicules.
- Les axes routiers qui seront empruntés par les camions du projet seront le rang Sainte-Sophie en direction du Chemin d'Oka (route 344).

Hormis le transport personnel de ses employés, Niocan estime que durant l'exploitation de la mine, trois camions par jour emprunteront les routes pour effectuer les diverses livraisons nécessaires pour les activités de la mine. Cela représente un impact négligeable sur l'utilisation de la route.

Impact sur la circulation locale	
Chemin d'Oka (Route 344)	Nombre de véhicules par jour
Avant le projet	7 700*
Ajout de camionnage causé par le projet	3
Total	7 002

* Note : Cette valeur est le débit journalier moyen annuel, fourni par le ministère du Transport du Québec.

Source : Niocan

Extrait du rapport du
BAPE 167 :

« Compte tenu que les quantités de radioéléments libérés par le projet seraient faibles relativement au niveau de la radioactivité naturelle locale, la commission conclut que les impacts environnementaux associés à la réalisation du projet devraient être négligeables et qu'aucun effet sur la santé publique ne devrait être observé. »

Mandat de la commission

Évaluer :

- L'effet potentiel des rejets d'eaux contenant des substances radioactives (eaux de procédé, eaux d'exhaure) sur la qualité des eaux de surface et souterraines.
- L'effet potentiel de l'enfouissement dans les galeries de la mine de substances radioactives (scories et résidus) sur la qualité des eaux souterraines.
- L'effet potentiel de l'entreposage de résidus miniers dans un parc à résidus sur la qualité des eaux souterraines, des eaux de surface et de l'air.
- L'effet potentiel de l'émission de poussières radioactives sur la qualité de l'air.
- L'augmentation possible de l'infiltration du radon à l'intérieur des habitations situées dans le voisinage en raison du dynamitage et des divers travaux de la mine.

Source : Rapport du BAPE 167 fourni par Niocan inc.

Conclusions de la commission

- Les rejets d'eaux contenant des substances radioactives (eaux de procédé, eaux d'exhaure) n'auraient pas d'effet mesurable sur la qualité des eaux souterraines. Le projet aurait un faible impact sur la radioactivité naturelle des eaux de surface qui ne devrait pas compromettre leurs usages pour l'agriculture et la vie aquatique.
- L'enfouissement de substances radioactives (scories et résidus) dans les galeries de la mine n'aurait pas d'impact mesurable sur la qualité des eaux souterraines.
- L'entreposage de résidus miniers dans un parc à résidus n'aurait pas d'impact mesurable sur la radioactivité des eaux souterraines, des eaux de surface et de l'air.
- L'émission de poussières radioactives par l'usine n'aurait pas d'impact mesurable sur la qualité de l'air.
- Il est improbable qu'il y ait une augmentation mesurable de l'infiltration du radon à l'intérieur des habitations situées dans le voisinage en raison du dynamitage et des divers travaux de la mine.

Source : Rapport du BAPE 167 fourni par Niocan inc.

Considérant les craintes des citoyens concernant la radioactivité, le rapport du BAPE suggère au promoteur et aux citoyens de former un groupe conjoint de vigilance et d'information à la population. Niocan s'est engagée à former un tel comité.

Les mesures proposées par Golder et Associés apportent des réponses aux interrogations émises par la commission quant à la gestion des eaux.

Principales préoccupations de la commission

- Les effets potentiels du pompage des eaux souterraines sur la quantité et la qualité de ces eaux.
- Les effets potentiels du pompage des eaux souterraines sur le niveau des eaux de surface.
- Les effets potentiels de la variation du niveau des eaux souterraines pouvant résulter de leur pompage sur les différents usages de ces eaux, notamment sur les usages agricoles.
- Les effets potentiels de l'entreposage des résidus miniers dans les fosses et le parc à résidus sur la qualité des eaux souterraines et des eaux de surface.
- Les effets potentiels de l'entreposage des résidus miniers et des scories dans les galeries souterraines sur la qualité des eaux souterraines.
- Les effets potentiels du rejet des eaux d'exhaure sur la qualité des eaux du ruisseau Rousse et sur l'utilisation de ces eaux à des fins d'irrigation.

Source : Rapport du BAPE 208 fourni par Niocan inc.

Pour contrer l'effet potentiel du rabattement de la nappe profonde pour les résidents autour de la mine, Niocan va défrayer les coûts de 1,25 million de dollars pour le raccordement au réseau d'aqueduc de ces résidences.

Comme soulevé par le MAPAQ, la région connaît une période de manque d'eau pour les agriculteurs en période de canicule estivale (deux à quatre semaines par année). Par la construction d'un bassin de 50 000m³, Niocan va permettre de résoudre ce déficit.

Problème soulevé

Effets résiduels

Mesures de mitigation

Rabattement de la nappe profonde	<ul style="list-style-type: none"> • Rabattement significatif sur 1,3 km de distance. • 19 puits domestiques situés dans cette zone. 	<ul style="list-style-type: none"> • Prolongement de l'aqueduc municipal jusqu'au rang de l'Annonciation.
Rabattement de la nappe de surface	<ul style="list-style-type: none"> • Rabattement significatif au sud de la Montée du Village. • Baisse maximale du débit du ruisseau Rousse en période de sécheresse entre 20 et 30 %. • Augmentation du déficit hydrique dans la zone d'influence. 	<ul style="list-style-type: none"> • Accumulation au printemps d'une partie de l'eau du ruisseau Rousse dans un bassin de 50 000m³.
Abaissement potentiel du niveau d'eau des étangs d'irrigation	<ul style="list-style-type: none"> • Toucherait potentiellement six étangs d'irrigation. 	<ul style="list-style-type: none"> • Approfondissement des six étangs d'irrigation.
Qualité de l'eau souterraine	<ul style="list-style-type: none"> • Concentration moyenne en uranium de 0,06mg/L (sous la norme environnementale du MDDEP de 0,13mg/L). • Ne rencontre pas la norme pour l'irrigation. 	<ul style="list-style-type: none"> • Maintien du niveau d'eau de la nappe sous la base de la zone d'exploitation la plus profonde. • Traitement des eaux de la mine dans un bassin de décantation. • Rejet de l'effluent effectué en aval du dernier point d'usage de l'eau du ruisseau Rousse à des fins agricoles.
Potentiel de la contamination de l'eau souterraine par les résidus miniers	<ul style="list-style-type: none"> • Aucun potentiel de contamination de l'eau souterraine pourvu que le fluor soit contrôlé dans le procédé de traitement. 	<ul style="list-style-type: none"> • Traitement du minerai par un agent approuvé.

Source : Golder et Associés, Volume 1, septembre 2006

	Page
Objectifs et méthodologie	4
Sommaire exécutif	6
Projet Niocan	14
Engagements de Niocan	23
Impacts économiques	28
Analyse comparative de la mine de Saint-Honoré	36
Portrait socio-économique d'Oka	38

Engagements de Niocan

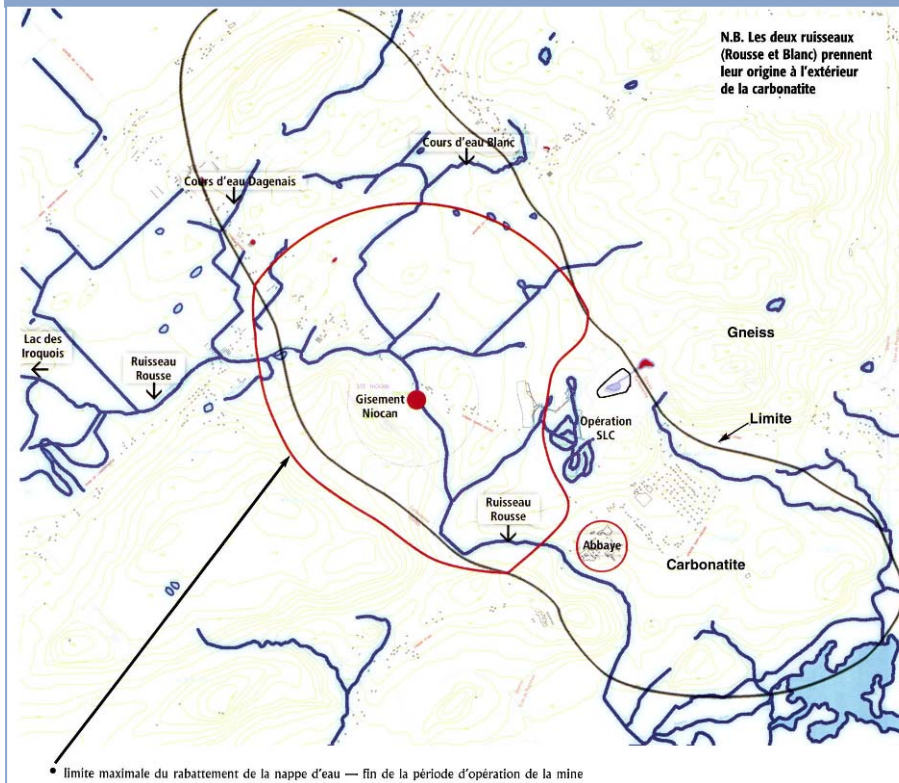
Gestion des eaux

Bien que l'ensemble des études réalisées par divers experts externes indique l'absence de source de contamination possible auprès des eaux de surface et souterraines, le projet Niocan a prévu un programme de suivi continu et rigoureux des eaux des puits des résidents.

- Le programme de suivi s'étend à plus de 2 km du site de la mine.
- Les puits des résidents sont inclus dans le programme de suivi.

La zone d'affectation hydrogéologique est estimée à 1,2 km par le Dr Denis Isabel.

Réseau d'eaux de surface utilisé pour l'irrigation



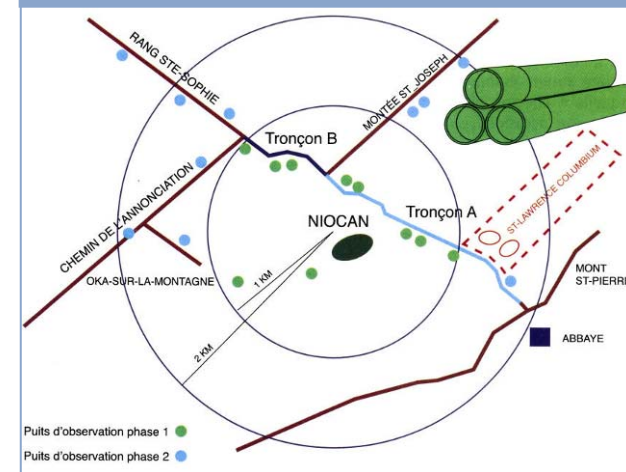
Selon le Dr D. Isabel, expert-hydrogéologue, les eaux de surface ne sont pas affectées.

- Les ruisseaux Rousse et Blanc prennent leur source en dehors de la carbonatite et à plus de 2,5 et 2,0 kilomètres respectivement de Niocan.

Aucune plainte ne fut enregistrée dans le passé par les propriétaires de puits de surface durant l'exploitation SLC.

- Des données recensées montrent que les ruisseaux, les étangs et les lacs de surface étaient pleins et non affectés juste avant la fermeture de la Saint-Lawrence Columbiun en 1976.
- De plus, l'UPA, dans ses exposés au TAQ, a reconnu les données historiques concernant les eaux de surface du secteur SLC qui n'ont pas été affectées.

Programme de suivi - Niocan



Sources: Document Niocan inc.

L'exposé du Dr Denis Isabel, professeur en hydrogéologie à l'Université Laval, confirme les travaux des hydrogéologues de Roche, soit :

- Un impact maximal de 1,2 km des puits d'exploitation de Niocan (rang de l'Annonciation).

Une réunion tenue avec les hydrogéologues du MENVO (février 2001) confirme l'accord entre les hydrogéologues des consultants de Niocan (Roche) et ceux du MENVO quant aux impacts sur la nappe phréatique (pièce déposée au TAQ).

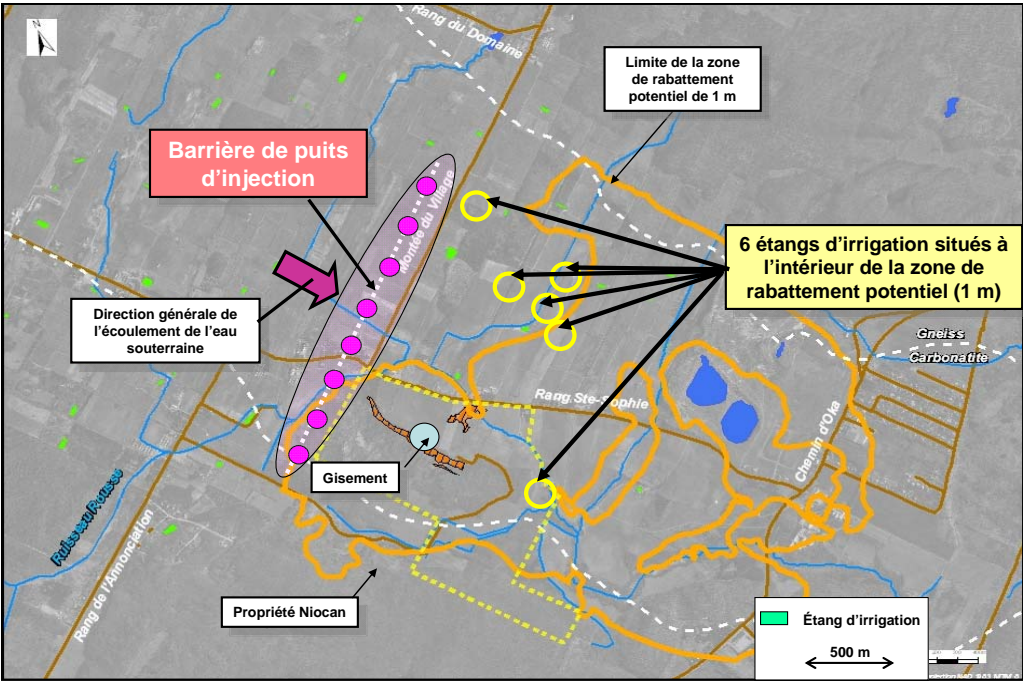
- Les faits et données recueillies lors de l'exploitation de la SLC permettent un haut niveau d'assurance quant à la limite des impacts sur la nappe phréatique qu'aura le projet de Niocan.

Engagements de Niocan

Gestion de la nappe phréatique

La mesure de mitigation principale concernant l'eau consiste en des puits d'injection qui réduiront la superficie où la nappe phréatique sera abaissée.

Effet de la barrière de puits d'injection sur la nappe phréatique

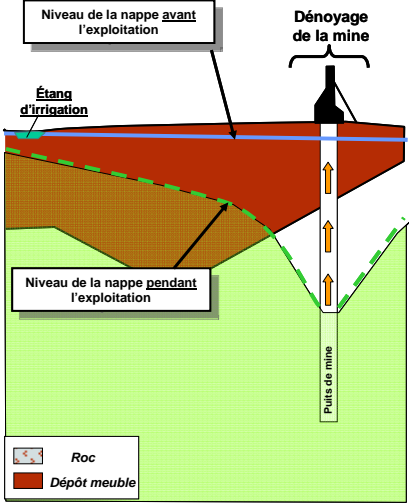


Source: Golder et Associés, Volume 1, septembre 2006.

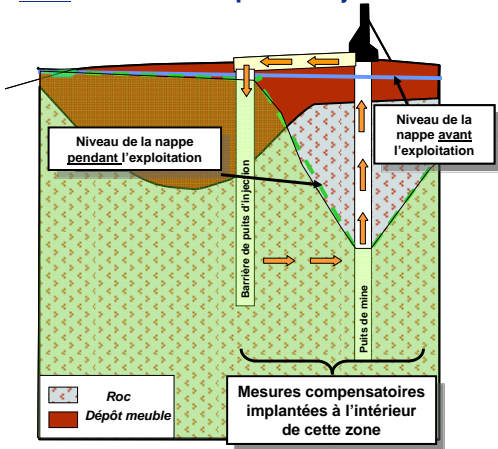
Selon Golder et Associés, la barrière de puits d'injection aura les avantages suivants :

- Permettre de contrôler et de réduire l'étendue de la zone de rabattement potentiel
- Diminuer le volume d'eau rejetée dans le ruisseau Rousse.
- Diminuer le temps de recharge de la nappe après l'exploitation de la mine.
- Ne nuira pas aux activités agricoles.

Niveau de la nappe d'eau souterraine sans la barrière de puits d'injection



Niveau de la nappe d'eau souterraine avec la barrière de puits d'injection



Engagements de Niocan

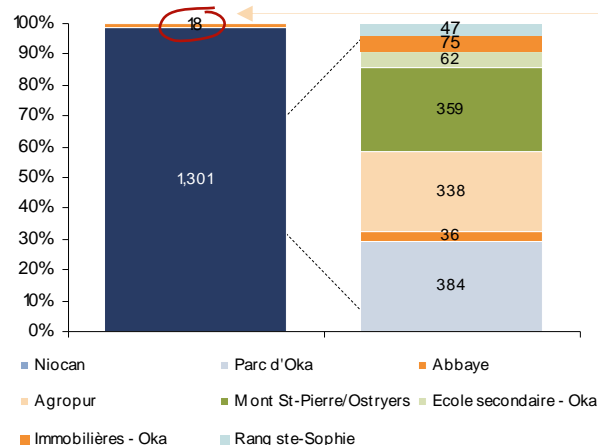
Consommation d'eau potable

Le projet Niocan permettra la mise en place d'un réseau d'aqueduc pour répondre aux besoins des résidences et agriculteurs du secteur.

- Niocan défraie l'ensemble des coûts, soit plus de 1,25 million de dollars

Le projet Niocan ne consommera que l'équivalent de 1,3 % de l'ensemble des plus grands consommateurs en eau potable.

Principaux consommateurs d'eau potable



Source : Niocan

Sources d'approvisionnement - eau potable

en m³	Puits 1	Puits 2	Total
Capacité par jour	5 887	5 178	11 065
Pompage par jour	2 048	2 722	4 770
Consommation			(1 255)
Total	7 935	7 900	14 580

Note : La capacité de réservoir correspond à l'investissement et aux engagements de Niocan.

Source : CPTAQ

Les plus grands consommateurs en eau potable de la ville d'Oka consomment plus de 1 319 m³ par jour.

- Le projet Niocan ne nécessitera que 18 m³ de volume d'eau potable.
- La consommation du projet ne représente que 1,3 % de l'ensemble des plus grands consommateurs en eau potable.

Le parc d'Oka (384 m³), les Monts St-Pierre et Ostryers (359 m³) et Agropur (338 m³) demeurent de loin les plus grands consommateurs de la région d'Oka.

Le projet d'aqueduc proposé par Niocan permettra de fournir une eau de meilleure qualité aux 23 résidences entre le 19^e rang de Ste-Sophie, jusqu'au rang de l'Annonciation.

- Cette eau potable permettra d'éliminer la consommation d'eau avec un contenu de radon pour certaines résidences.
- L'eau potable ainsi fournie servira à alimenter les résidences, les serres et la ferme laitière, tel que le recommande la décision du Tribunal administratif du Québec, datée du 16 juin 2003.
- Les quantités d'eau requises pour les résidences, serres et fermes laitières furent établies par la firme BSA Conseil de St-Eustache, laquelle a effectué plusieurs travaux dans la municipalité d'Oka à différentes occasions.
- La conduite d'aqueduc sera de capacité suffisante pour assurer le prolongement de l'aqueduc jusqu'à Oka-sur-la-Montagne, si besoin, et pour un (1) kilomètre additionnel le long du rang Ste-Sophie, au besoin.

Niocan défraiera les coûts de raccordement à chaque résidence sur une distance totale de 2,2 km.

- Les coûts de ce prolongement incluent des bornes-fontaines.
- L'aqueduc sera prolongé au-delà de l'Annonciation, aux frais de Niocan, si les études de suivi dans le temps démontrent une baisse ou impact mesurable de plus de trois mètres sur les puits témoins.

Engagements de Niocan

Consommation d'eau pour l'agriculture

Le projet Niocan permettra la mise en place d'un bassin d'une capacité de 50 000 m³ afin de combler les manques - actuels et futurs - d'eau pour les activités agricoles.

Principaux consommateurs d'eau potable

Bilan hydrique		
	Actuel (m ³)	Futur (m ³)
Besoin en eau des cultures	(33 688)	(66 964)
Apport des étangs	4 551	4 551
Apport du Ruisseau Rousse	15 578	15 578
Total	(13 559)	(46 835)

Source : Rapport Golder et Associés, basé sur les données du MAPAQ (2003)

Selon le rapport de Golder et Associés, l'eau de ce bassin serait captée au printemps où le débit du ruisseau Rousse est à son maximum (118 932 m³/j) et que la qualité de l'eau est la meilleure. Cette eau permet de combler le déficit hydrique actuel et futur pour les cultures (irrigation) avec une eau de bonne qualité et en quantité suffisante.

Toujours selon cette étude, cette eau serait de meilleure qualité que celle de la nappe profonde (roc).

	Page
Objectifs et méthodologie	4
Sommaire exécutif	6
Projet Niocan	14
Engagements de Niocan	23
Impacts économiques	28
Analyse comparative de la mine de Saint-Honoré	36
Portrait socio-économique d'Oka	38

OBJECTIF POURSUIVI

Quantifier l'impact économique du projet dans l'économie québécoise au niveau :

- Des investissements (capex) de démarrage du projet (Phases I et II)
- Des opérations d'exploitation (opex) du projet minier de Niocan

MÉTHODOLOGIE

- La création d'emplois est issue de dépenses en biens et services et par la masse salariale projetée de Niocan. Les impacts sont établis avec une liste de 603 catégories de biens et services ainsi que 336 secteurs et sous-secteurs productifs.
- Les retombées économiques sont calculées à partir de la valeur ajoutée au produit intérieur brut (PIB). Elle est calculée en additionnant :
 - Valeur ajoutée au prix de base = Salaires et avantages sociaux avant impôts + revenus nets des entreprises individuelles + autres revenus bruts avant impôts
- Les dépenses équivalentes aux revenus, c'est-à-dire :
 - Dépense initiale nette de subvention = Valeur ajoutée au prix de base + taxes indirectes + autres productions + importations
- Les effets induits, c'est-à-dire les effets des dépenses supplémentaires de consommation générés par les salaires, ne sont pas considérés dans le modèle.
- Les impacts économiques sont établis par l'ISQ à l'échelle provinciale et ne permettent pas de faire une allocation régionale des dépenses d'immobilisations et d'exploitation.

Impacts économiques

Investissements prévus

KPMG a procédé à la ventilation des dépenses d'investissement prévues dans le projet Niocan selon les catégories propres au modèle de l'ISQ.

Des 195,4 millions de dollars prévus en investissement, le modèle calcule un impact de 185,5 millions de dollars.

Budget d'investissement - Niocan			
en '000 de \$	Phase 1	Phase 2	Total
Biens et services			
Total coûts directs	127 532	16 463	143 995
Coûts indirects	35 947	3 793	39 741
Construction	4 656	722	
EPCM	12 316	659	
Assurance	1 275		
Contingence	15 773	2 412	
Pièces de rechange	1 928		
	163 479	20 256	183 735
Autres catégories de biens et services			39 741
Démarrage	803	-	-
Formation	1 000	-	-
	1 803	-	-
Total des dépenses - modèle ISQ	165 282	20 256	185 539
Dépenses exclues du modèle ISQ			
Capital versé - actionnaires	1 895	-	1 895
Fonds de roulement	7 991	-	7 991
	9 887	-	9 887
Total budget d'exploitation Niocan	175 169	20 256	195 425

Source : Niocan inc.

Ventilation des dépenses d'immobilisations	
Demande finale en '000 de \$ de 2009	Demande finale
Construction de bâtiments non résidentiels	49 277
Services miniers	46 465
Machinerie d'exploitation minière	43 694
Services d'architectes, d'ingénieurs et de scientifiques	13 064
Appareils de transport, ascenseurs et palans	7 667
Transport par camion	4 174
Transformateurs et convertisseurs	3 550
Construction de routes, ponts et pistes d'envol	3 079
Matériel électrique d'usage industriel	3 026
Services d'eau	2 820
Pièces de rechange et matériel d'entretien	1 928
Autres produits chimiques inorganiques	1 334
Autres assurances	1 275
Produits de câblage et compteurs électriques	1 242
Équipement pour purification d'air	1 141
Total des dépenses en biens et services	183 736
Salaires et traitements avant impôts	-
Revenu net des entreprises individuelles	-
Autres revenus bruts avant impôts	1 803
Total des dépenses	185 539
Subventions	-
Total des dépenses nettes de subventions	185 539

Source : Institut de la statistique du Québec.

Référence : 20091109-1-1-2005M-2009M (2009M)

Impacts économiques

Dépenses d'exploitation

Sur recommandation de l'ISQ, KPMG a procédé à l'analyse des dépenses d'exploitation du projet afin d'en ventiler les diverses catégories.

Les dépenses moyennes annuelles sont donc évaluées à près de 72,8 millions de dollars ou 1,1 milliard de dollars pour la durée totale du projet (15 ans).

Réconciliation avec le budget Niocan et le modèle ISQ	
en '000 de \$	
Dépenses d'exploitation	
Biens et services identifiés dans une catégorie ISQ	38 764
Salaires	8 602
Autres revenus bruts avant impôts	
Avantages sociaux	5 735
Autres dépenses	235
Total budget Niocan	53 336
Autres revenus bruts avant impôts (excluant les avantages sociaux et autres dépenses)	
	19 451
Total des dépenses aux fins du modèle ISQ	72 787

Source : Niocan Inc.

Note : Les autres revenus bruts avant impôts incluent :

- les autres dépenses qui ne pouvaient pas être réparties dans une catégorie
- les avantages sociaux
- les amortissements
- le bénéfice d'exploitation
- le remboursement de capital sur les dettes.

La somme des salaires versés aux employés et des revenus nets des entreprises individuelles équivaut à 283 millions de dollars.

Ventilation de dépenses d'exploitation	
Demande intermédiaire en '000 de \$ de 2009	
Formes primaires en aluminium	12 609
Autres produits chimiques inorganiques	7 769
Pièces de rechange et matériel d'entretien	4 229
Électricité	3 314
Ciment	2 229
Frais de publicité et de promotion	1 540
Explosifs et munitions non militaires	1 210
Autres produits finis de métal	779
Carburant diesel	766
Matériel et fournitures de laboratoire	518
Caoutchouc synthétique	516
Services d'architectes, d'ingénieurs et de scientifiques	454
Autres assurances	420
Machines d'emballage et embotellage	372
Gaz naturel, sauf gaz liquifié	346
Services relatifs aux bâtiments et aux habitations	307
Quincaillerie	292
Loyers non résidentiels	210
Téléphone et autres services de télécommunications	168
Services informatiques et de traitement de données	168
Frais de voyage et de divertissement	126
Autres	422
Total des dépenses en biens et services	38 764
Salaires et traitements avant impôts	8 602
Revenu net des entreprises individuelles	-
Autres revenus bruts avant impôts	25 421
Total des dépenses	72 787
Subventions	-
Total des dépenses nettes de subventions	72 787

Source : Institut de la statistique du Québec.

Référence : 20091109-1-1-2005M-2009M (2009M)

Impacts économiques

PIB

Au total, le projet devrait permettre de contribuer pour **864,4 millions de dollars** au PIB du Québec.

Les salaires versés aux employés et honoraires versés aux travailleurs autonomes (revenus nets des entreprises individuelles) totaliseront **283 millions de dollars**.

PIB - sommaire			
en '000 de \$ de 2009	Capex	Opex	Total
Valeur ajoutée au prix de base			
Salaires et traitements avant impôts	54 379	219 548	273 927
Revenu net des entreprises individuelles	4 732	4 365	9 097
Autres revenus bruts avant impôts	38 254	531 474	569 728
	97 364	755 388	852 752
Autres productions	978	5 194	6 172
Subventions	(1 281)	(2 119)	(3 400)
Taxes indirectes	1 829	7 001	8 829
PIB au prix de base	98 890	765 464	864 354
Importations	86 649	326 341	412 990
Total des impacts	185 539	1 091 805	1 277 344

Source : Institut de la statistique du Québec.
Référence : 20091109-1-1-2005M-2009M (2009M)

Le projet propose des investissements totaux de plus de 185,5 millions de dollars, en plus de générer l'équivalent de 72,8 millions de dollars de dépenses d'opération (1 091 millions de dollars pour l'ensemble de la durée du projet).

Impact sur la main-d'œuvre, les rémunérations et la valeur ajoutée			
en '000 de \$	Capex	Opex	Total
Secteurs de la demande finale	1 803	-	1 803
Secteurs primaires	31 373	641 085	672 458
Secteurs des services publics	2 428	66 313	68 741
Secteurs de la construction	37 052	2 089	39 141
Secteurs de la fabrication	23 338	142 836	166 174
Secteurs autres services	55 246	123 154	178 399
Secteurs non commerciaux	5 235	3 825	9 060
Total de tous les secteurs	156 474	979 302	1 135 776

Source : Institut de la statistique du Québec.
Référence : 20091109-1-1-2005M-2009M (2009M)

La somme des salaires versés aux employés et des revenus nets des entreprises individuelles équivaut à 283 millions de dollars.

Impacts économiques

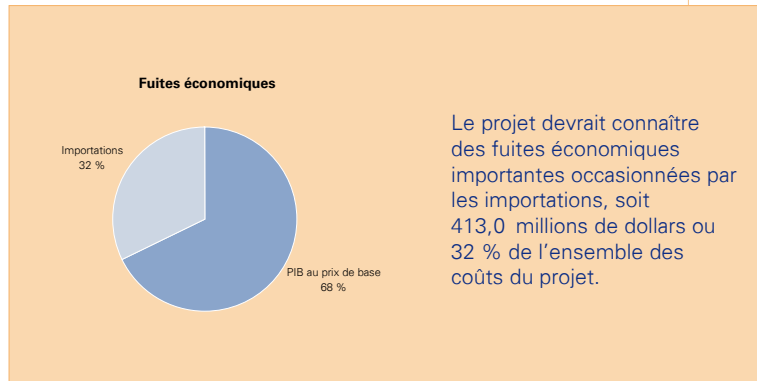
Importations

Les importations représenteront 32 % de l'ensemble des dépenses du projet.

- Cette fuite économique est donc évaluée à près de 413,0 millions de dollars. Cette somme ne contribue pas au PIB du Québec.

Impact - sommaire			
en '000 de \$ de 2009	Capex	Opex	Total
PIB au prix de base	98 890	765 464	864 354
Importations	86 649	326 341	412 990
Total des impacts	185 539	1 091 805	1 277 344

Source : Institut de la statistique du Québec.
Référence : 20091109-1-1-2005M-2009M (2009M)



Impact sur les importations par bien et service			
en '000 de \$	Capex	Opex	Total
Autres produits chimiques inorganiques	1 056	64 273	65 329
Alumine	52	31 086	31 138
Machinerie d'exploitation minière	25 658	336	25 993
Marge de commerce de gros	4 186	15 063	19 249
Formes primaires en aluminium	5	16 015	16 020
Pétrole brut	3 060	10 839	13 900
Autres produits finis de métal	296	12 374	12 670
Marge de transport	704	11 856	12 560
Autres produits chimiques organiques	356	6 840	7 195
Caoutchouc synthétique	38	6 572	6 610
Coke	19	6 324	6 343
Gaz naturel, sauf gaz liquifié	397	5 586	5 982
Matériel électrique d'usage industriel	2 916	3 009	5 925
Électricité	168	5 440	5 608
Machines d'emballage et embouteillage	29	5 471	5 500
Produits de carbone et graphite	15	4 825	4 840
Quincaillerie	234	4 469	4 703
Explosifs et munitions non militaires	98	4 582	4 680
Matériel à base et d'alliage d'aluminium	645	3 895	4 540
Transformateurs et convertisseurs	3 187	1 235	4 422
Ciment	176	4 159	4 335
Appareils de transport, ascenseurs et palans	3 886	433	4 320
Carburant diesel	583	3 383	3 966
Services miniers	3 847	29	3 876
Autres services adm. et services de soutien	1 006	2 741	3 747
Total - 25 plus importants	52 616	230 837	283 453

Source : Institut de la statistique du Québec.
Référence : 20091109-1-1-2005M-2009M (2009M)

Impacts économiques

Revenus gouvernementaux

Les recettes des divers paliers de gouvernements découlant du projet sont évaluées à plus de 105,8 millions de dollars :

- Les revenus pour le gouvernement du Québec sont estimés à près de 79,9 millions de dollars.

En fonction de la valeur anticipée des immeubles par Niocan, la municipalité d'Oka devrait bénéficier de nouveaux revenus fonciers évalués à 192 000 dollars par année, soit plus de 2,9 millions de dollars pour la durée du projet.

Revenus gouvernementaux - sommaire			
en '000 de \$ de 2009	Capex	Opex	Total
Revenus - gouvernement du Québec			
Impôts sur salaires et traitements	4 954	20 927	25 881
Taxes de vente	598	4 604	5 202
Taxes spécifiques	746	1 067	1 813
	6 298	26 598	32 896
Revenus - gouvernement fédéral			
Impôts sur salaires et traitements	3 179	13 821	17 000
Taxes de vente	60	154	214
Taxes et droits d'accise	424	1 176	1 600
	3 664	15 151	18 815
Parafiscalité ²			
Québécoise (RRQ, FSS, CSST, RQAP)	9 686	37 325	47 011
Fédérale (assurance-emploi)	1 461	5 620	7 081
	11 147	42 945	54 092
Total des revenus gouvernementaux	21 108	84 694	105 803

Source : Institut de la statistique du Québec.
Référence : 20091109-1-1-2005M-2009M (2009M)

Revenus fonciers - Oka	
en '000 de \$	
Valeur des immeubles	
Infrastructures de surface	18 774
Valeur au marché	15 000
Taxes foncières - taux applicable	
	\$1.28/\$100
	192

Note: valeur au marche des immeubles estimée par le management de Niocan
Source : Municipalité d'Oka

Les revenus attendus pour le Québec (79,9 millions de dollars) sont composés de :

- Impôts sur les salaires : 25,9 millions \$
- Taxe de vente : 5,2 millions \$
- Taxe spécifique : 1,8 million \$
- Parafiscalité : 47,0 millions \$

Impacts économiques

Emplois

Le projet devrait permettre la création de près de 5 500 emplois au cours de la durée du projet (années-ressources).

- La phase d'investissement initial du projet, soit la réalisation de la construction et du développement de la mine devrait générer près de 1 200 emplois directs et indirects (années-ressources).
- Quant aux opérations de la mine, c'est le maintien de 150 emplois sur une base annuelle ou 2 250 années-ressources pour l'ensemble de la durée du projet.

Années-personnes - direct seulement			
en années-personnes de 2009	Capex	Opex	Total
Main-d'œuvre			
Salariés	637	2 250	2 887
Autres travailleurs	57	-	57
Total des années-personnes	694	2 250	2 944

Le projet devrait créer près de 3 000 emplois directs et 2 500 emplois indirects au cours de la durée du projet. Au total, c'est près de 5 478 années-ressources.

Impact - direct seulement					
années-personnes	Capex	Salariés		Autres travailleurs	
		Opex	Capex	Opex	
Demande finale	-	-	-	-	-
Secteurs primaires	155	2 250	6	-	-
Services publics	1	-	0	-	-
Construction	253	-	26	-	-
Fabrication	98	-	7	-	-
Autres services	109	-	19	-	-
Non commerciaux	20	-	-	-	-
Total	637	2 250	57	-	-

Années-personnes - total direct et indirect			
en années-p-personnes de 2009	Capex	Opex	Total
Main-d'œuvre			
Salariés	1 085	4 146	5 231
Autres travailleurs	102	146	247
Total des années-personnes	1 187	4 291	5 478

Impact - total direct et indirect					
années-personnes	Capex	Salariés		Autres travailleurs	
		Opex	Capex	Opex	
Demande finale	-	-	-	-	-
Secteurs primaires	159	2 260	7	2	2
Services publics	6	158	0	0	0
Construction	256	13	26	2	2
Fabrication	179	658	8	8	8
Autres services	446	1 029	60	134	134
Non commerciaux	39	28	-	-	-
Total	1 085	4 146	102	146	146

	Page
Objectifs et méthodologie	4
Sommaire exécutif	6
Projet Niocan	14
Engagements de Niocan	23
Impacts économiques	28
Analyse comparative de la mine de Saint-Honoré	36
Portrait socio-économique d'Oka	38

Analyse comparative avec la mine de Niobec à Saint-Honoré

Résumé du projet à Saint-Honoré

Quelques faits saillants du projet Niobec de Saint-Honoré.

**Tous les montants sont en dollars constants de 1999.*

Contexte

Afin d'appuyer les retombées socio-économiques de l'exploitation de la mine de Niocan inc., une comparaison entre le projet de la mine à Oka et celle de Niobec en exploitation à Saint-Honoré a été réalisée.

Sources d'information

Les données et informations sont issues du mémoire de M. Laval Fortin présenté à l'Université du Québec à Chicoutimi en 1985 sur l'analyse rétroactive de l'impact socio-économique de la mine Niobec sur la municipalité de Saint-Honoré.

Historique de la mine Niobec de Saint-Honoré

- Découverte de carbonatite contenant un gisement important de niobium près de Saint-Honoré, situé à 13 km au nord de Chicoutimi.
- Investissements de 53,8 millions de dollars et début de l'exploitation en 1976 par la société Teck. La première livraison de concentré a eu lieu en juin 1976.
- Investissements de 22,3 millions de dollars en 1979 pour augmenter la production de 30 % (de 1 750 tonnes à 2 260 tonnes par jour).
- En 1985, Niobec occupait 285 hectares :
 - Un quart étant utilisé pour les équipements et le bassin de sédimentation
 - Près d'une quinzaine d'hectares cultivés par des agriculteurs
 - Le reste des terrains n'est pas utilisé
- En 1994, la construction d'un convertisseur au coût de 10,8 millions de dollars permet la conversion du concentré de niobium en ferri-niobium, intégrant les activités minières et métallurgiques.
- En 1999, l'entreprise investit 15 millions de dollars pour ouvrir de nouvelles galeries souterraines.
- En 2000, la mine opérait 24 heures par jour :
 - Cinq jours par semaine, extraction de 3 160 tonnes métriques de minerai par jour
 - Sept jours par semaine, concentration de 2 260 tonnes par jour
 - Production hebdomadaire de 15 800 tonnes métriques

Impacts sociaux

- Bilan migratoire positif.
 - En 1981, 51 % des employés demeuraient à Saint-Honoré alors que 20 % en étaient originaires
- Croissance de la population et du nombre de familles.
 - De 1973 à 1981, 1 074 habitants de plus, une croissance de 47 %
- Augmentation du marché de l'immobilier trois fois plus importante.

Impacts économiques

- Salaires versés en 1981 (en dollars de 1999) : 50 550 \$
- Dépenses d'exploitation de 21,9 millions de dollars, dont 17 millions de dollars injectés dans la région du Saguenay.
- Dépenses d'immobilisations de 80,7 millions de dollars entre 1974 et 1979.
- Ouverture d'une dizaine de commerces à Saint-Honoré entre 1974 et 1979.
- Amélioration des services municipaux (routes et aqueduc).
- Enrichissement de la communauté :
 - Augmentation des revenus imposables
 - Augmentation de l'évaluation moyenne d'une propriété et un taux de taxe général en diminution
 - Diminution importante de la dette nette per capita et du montant requis au service de la dette
 - Un budget déficitaire de Saint-Honoré devenant excédentaire

Impacts sur les terres agricoles de la municipalité de Saint-Honoré

- En 1981, le territoire agricole est demeuré dans le même état qu'il était en 1977. L'analyse cartographique ne démontre aucun effet régressif des terres environnantes.
- La courbe des rendements de terres fourragères de la Direction régionale Saguenay-Lac-St-Jean-Côte-Nord de la Régie agricole du Québec est non concluante pour la région immédiate de Saint-Honoré.
- Pas de réclamation des propriétaires de terres entourant la mine Niobec, ni de plaintes des agriculteurs, contrairement à d'autres communautés environnantes et leurs industries.

	Page
Objectifs et méthodologie	4
Sommaire exécutif	6
Projet Niocan	14
Engagements de Niocan	23
Impacts économiques	28
Analyse comparative de la mine de Saint-Honoré	36
Portrait socio-économique d'Oka	38

Portrait socio-économique d'Oka

Population

Oka comptait 3 300 habitants en 2006 et connaît une croissance de près de 1 % par année, supérieur à la moyenne provinciale.

Environ un habitant sur 25 de la MRC Deux-Montagnes réside à Oka.

Évolution de la population

Zone géographique	1996	2001	2006	TCAC %
Saint-Eustache	39 848	40 378	42 062	0,5%
Deux-Montagnes	15 953	17 080	17 402	0,9%
Sainte-Marthe-sur-le-Lac	8 295	8 742	11 311	3,1%
Pointe-Calumet	5 443	5 604	6 574	1,9%
Saint-Joseph-du-Lac	4 930	4 882	4 958	0,1%
Oka	3 012	3 194	3 300	0,9%
Saint-Placide	1 479	1 537	1 642	1,1%
MRC Deux-Montagnes	78 960	81 417	87 250	1,0%
Province de Québec	7 138 795	7 237 479	7 546 130	0,6%

Source : Statistique Canada, Recensement de la population de 1996, 2001 et 2006.

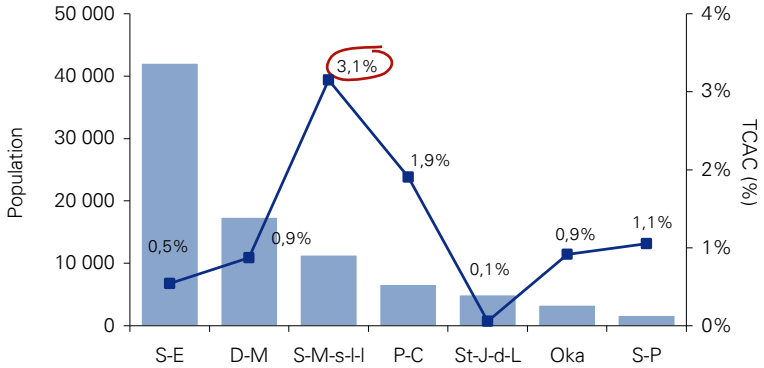
En 2006, la municipalité d'Oka comptait 3 300 habitants, ce qui représente 3,8 % de la population de la MRC Deux-Montagnes.

- Ce sont principalement les villes de Saint-Eustache et de Deux-Montagnes qui composent la bonne majorité de la population de la MRC.
- La MRC Deux-Montagnes comptait pour 1,2 % de la population du Québec en 2006.

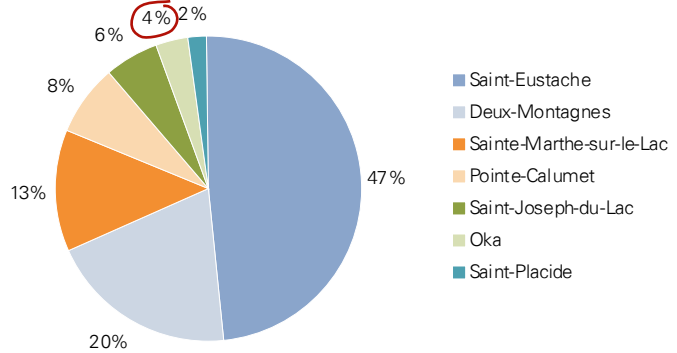
Oka a connu un taux de croissance annuel combiné de 0,9 %, ce qui est comparable à la moyenne de la MRC et supérieur à la moyenne provinciale.

- Le taux de croissance de la population peut s'expliquer en partie par la présence d'importants promoteurs d'immobilier résidentiel dans la région, notamment à Sainte-Marthe-sur-le-Lac.

Comparaison des taux de croissance de la population



Concentration des populations de la MRC Deux-Montagnes



Portrait socio-économique d'Oka

Population

La municipalité d'Oka subit un vieillissement de la population plus marqué que dans le reste de la MRC Deux-Montagnes et du Québec.

Population par groupe d'âge, en 2006

Groupe d'âge	Oka		MRC Deux-Montagnes		Québec	
	Hommes	Femmes	Hommes	Femmes	Hommes	Femmes
0 à 9 ans	155	170	4 925	4 855	395 540	378 710
10 à 19 ans	205	195	6 640	6 295	485 785	467 480
20 à 29 ans	145	135	5 065	5 025	483 770	481 270
30 à 39 ans	185	200	5 695	6 075	483 135	486 490
40 à 49 ans	310	315	7 770	8 180	626 715	636 445
50 à 59 ans	315	255	6 310	6 350	547 575	564 860
60 à 69 ans	215	185	3 690	3 890	358 970	384 655
70 à 79 ans	120	115	1 945	2 440	214 425	274 250
80 ans et plus	35	70	705	1 390	91 645	183 420
Total	1 675	1 630	42 750	44 500	3 687 695	3 858 435

Note : Un arrondissement aléatoire a été appliqué sur les données par Statistique Canada, ce qui explique que les totaux ne correspondent pas.

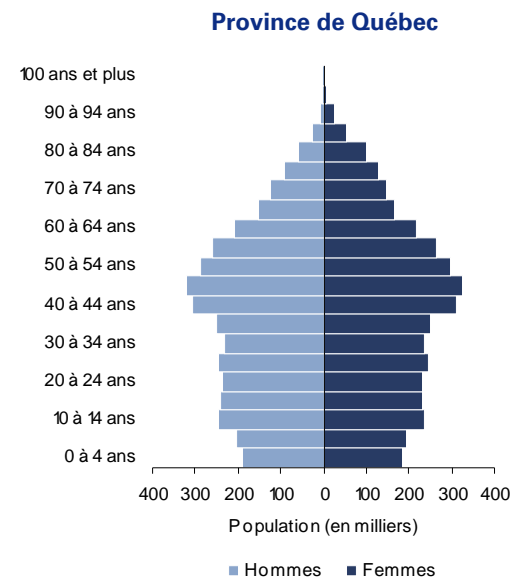
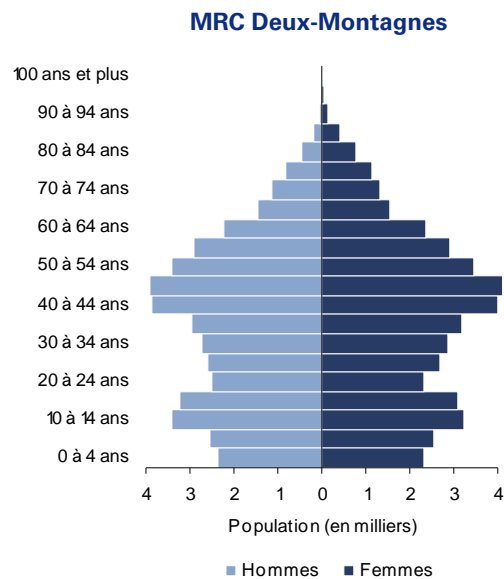
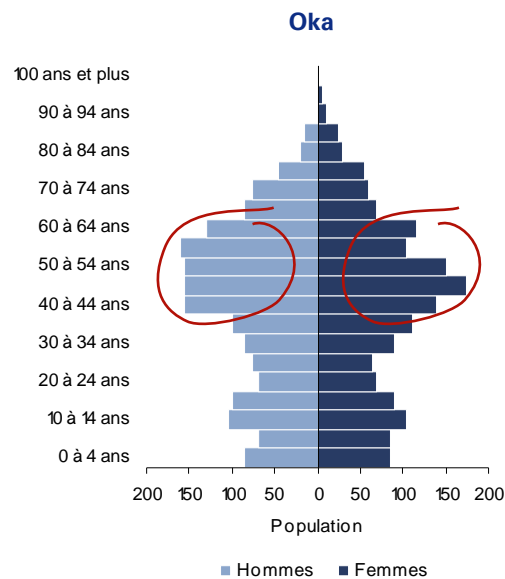
Source : Statistiques Canada, Recensement de la population de 2006.

Chez la population d'Oka, on remarque un décalage démographique

- Les 40 à 59 ans représentent 36 % de la population, comparativement à 33 % pour la MRC et 31 % pour le Québec.
- Les 20 à 39 ans représentent 20 % de la population, comparativement à 25 % pour la MRC et le Québec.

À Oka et dans le reste de la MRC, le groupe des 10 à 19 ans est plus grand que celui des 0 à 9 ans et le groupe des 20 à 29 ans.

Il y a légèrement plus d'hommes que de femmes à Oka (51 % d'hommes et 49 % de femmes). C'est l'inverse dans la MRC Deux-Montagnes et au Québec (49 % d'hommes et 51 % de femmes).



Portrait socio-économique d'Oka

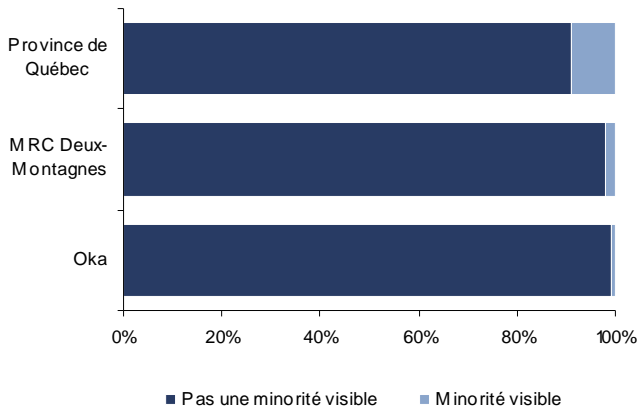
Minorités visibles

La quasi-totalité de la population d'Oka n'appartient à aucun groupe de minorité visible.

Minorités visibles	MRC Deux- Montagnes - Province de Québec		
	Oka	Deux- Montagnes	Province de Québec
Pas une minorité visible	3 250	84 860	6 781 550
Minorité visible	20	1 705	654 350
Chinois	-	240	79 825
Sud-Asiatique	-	75	72 845
Noir	10	525	188 065
Philippin	-	50	24 200
Latino-Américain	-	220	89 510
Asiatique du Sud-Est	10	165	50 460
Arabe	-	360	109 015
Asiatique occidentale	-	10	16 115
Coréen	-	-	5 310
Japonais	-	10	3 535
Autres minorités visibles	-	10	4 155
Minorités visibles multiples	-	45	11 310
Total	3 275	86 565	7 435 900

Note : Un arrondissement aléatoire a été appliqué sur les données par Statistique Canada, ce qui explique que les totaux ne correspondent pas. Les Autochtones sont considérés comme ne faisant pas partie d'une minorité visible.

Source : Statistique Canada, Recensement de la population de 2006.



99 % de la population n'appartient à aucune minorité visible.

- C'est un peu plus que la population de la MRC (98 %).
- C'est passablement plus que la population du Québec (91 %).

Portrait socio-économique d'Oka

Scolarité

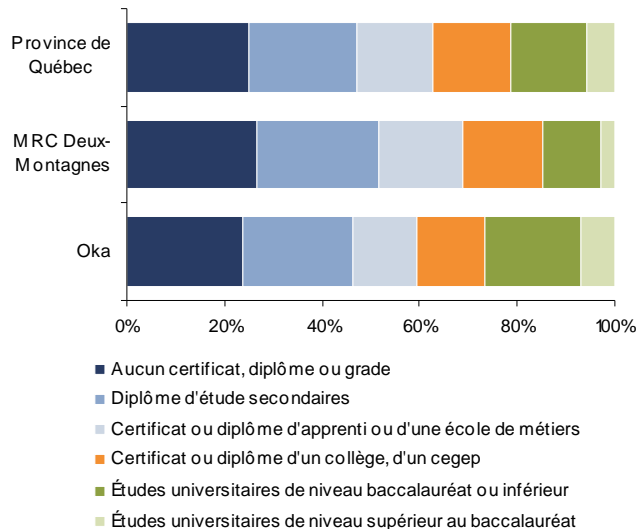
Le niveau de scolarité, notamment universitaire, est plus élevé à Oka qu'ailleurs dans la MRC et dans la province.

Niveau de scolarité	Scolarité de la population de 15 ans et plus, en 2006		
	Oka	MRC Deux-Montagnes	Province de Québec
Aucun certificat, diplôme ou grade	645	18 755	1 547 870
Diplôme d'études secondaires	615	17 395	1 377 585
Certificat ou diplôme d'apprenti ou d'une école de métiers	350	12 200	945 965
Certificat ou diplôme d'un collège, d'un cegep	380	11 325	992 365
Études universitaires de niveau baccalauréat ou inférieur	535	8 395	958 735
Études universitaires de niveau supérieur au baccalauréat	185	2 070	361 955
Total	2 710	70 135	6 184 490

26 % de la population d'Oka de 15 ans et plus possédait un grade universitaire, comparativement à 21 % pour la province de Québec et 15 % pour la MRC Deux-Montagnes.

Note : Un arrondissement aléatoire a été appliqué sur les données par Statistique Canada, ce qui explique que les totaux ne correspondent pas.

Source : Statistique Canada, Recensement de la population de 2006.



Portrait socio-économique d'Oka

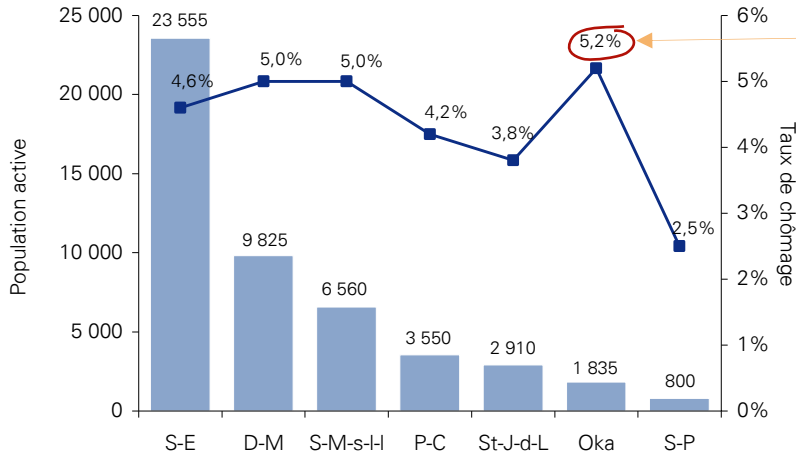
Marché du travail – Profil d'activité

En 2006, le taux de chômage de 5,2 % à Oka était le plus élevé de la MRC Deux-Montagnes. Il demeurait néanmoins en deçà de la moyenne provinciale.

Principaux indicateurs d'activité, en 2006					
Zone géographique	Population active	Personnes occupées	Chômeurs	Taux d'activité	Taux de chômage
Saint-Eustache	23 555	22 465	1 090	69,1%	4,6%
Deux-Montagnes	9 825	9 330	495	71,2%	5,0%
Sainte-Marthe-sur-le-Lac	6 560	6 235	330	73,2%	5,0%
Pointe-Calumet	3 550	3 405	150	67,1%	4,2%
Saint-Josph-du-Lac	2 910	2 800	110	74,9%	3,8%
Oka	1 835	1 740	95	67,7%	5,2%
Saint-Placide	800	785	20	57,8%	2,5%
MRC Deux-Montagnes	49 045	46 755	2 290	69,9%	4,7%
Province de Québec	4 015 200	3 735 505	279 695	64,9%	7,0%

Note : Un arrondissement aléatoire a été appliqué sur les données par Statistique Canada, ce qui explique que les totaux ne correspondent pas.

Source : Statistique Canada, Recensement de la population de 2006.



En 2006, 1 740 personnes occupaient un emploi dans la municipalité d'Oka.

- Le taux de chômage à Oka est de 5,2%.
 - Ce taux est le plus élevé de toutes les villes et municipalités de la MRC
 - Ce taux est plus bas que la moyenne provinciale de 7,0%
- Le taux d'activité de 67,7% est légèrement sous la moyenne de la MRC, mais plus élevé que la moyenne provinciale.

Portrait socio-économique d'Oka

Marché du travail – Profil des professions

La région d'Oka ne présente aucun emploi dans l'industrie minière en 2006.

Profession	Nombre d'emplois par profession, en 2006					
	Oka		MRC Deux-Montagnes		Province de Québec	
	Nombre	%	Nombre	%	Nombre	%
Gestion	215	11,7%	4 645	9,5%	353 065	8,8%
Affaires, finance et administration	355	19,3%	10 090	20,6%	715 465	17,8%
Sciences naturelles et appliquées et professions apparentées	180	9,8%	3 540	7,2%	255 930	6,4%
Secteur de la santé	60	3,3%	2 430	5,0%	236 205	5,9%
Sciences sociales, enseignement, administration publique et religion	165	9,0%	3 300	6,7%	357 915	8,9%
Arts, culture, sports et loisirs	20	1,1%	1 015	2,1%	126 360	3,1%
Ventes et services	340	18,5%	11 285	23,0%	940 290	23,4%
Métiers, transport et machinerie	320	17,4%	8 395	17,1%	581 045	14,5%
Professions propres au secteur primaire	65	3,5%	735	1,5%	101 365	2,5%
Professions propres à l'agriculture, sauf les manœuvres	55	3,0%	465	0,9%	59 145	1,5%
Professions propres à l'exploitation forestière, minière, pétrolière et gazéifière et à la pêche, sauf les manœuvres	-	0,0%	25	0,1%	21 190	0,5%
Personnel élémentaire de la production primaire	10	0,5%	250	0,5%	21 025	0,5%
Transformation, fabrication et services d'utilité publique	75	4,1%	2 970	6,1%	262 030	6,5%
Autres	40	2,2%	650	1,3%	85 525	2,1%

Note : Un arrondissement aléatoire a été appliqué sur les données par Statistique Canada, ce qui explique que les taux ne correspondent pas.

Source : Statistique Canada, Recensement de la population de 2006.

La répartition des emplois à Oka est généralement comparable à la MRC et à la province.

- Les professions pour lesquelles il y a sensiblement plus d'emplois à Oka que dans la MRC :
 - Gestion
 - Sciences naturelles et appliquées et professions apparentées
 - Sciences sociales, enseignement, administration publique et religion
 - Professions propres au secteur primaire
- Les professions pour lesquelles il y a sensiblement moins d'emplois à Oka que dans la MRC :
 - Secteur de la santé
 - Arts, culture, sports et loisirs
 - Ventes et services
 - Transformation, fabrication et services d'utilité publique

En 2006, il n'y avait aucun emploi dans le domaine de l'exploration minière à Oka.

- Cette industrie représente un très petit nombre d'emplois dans la MRC et 0,5 % des emplois de la province.

En comparaison aux données de la MRC, il y a moins d'emplois à Oka dans le secteur de la fabrication et transformation.

Niocan prévoit créer 23 emplois en administration et 127 emplois propres au domaine minier, dont la majeure partie devra provenir de l'extérieur de la municipalité et même de la MRC (seulement 25 emplois actuellement dans les mines).

Portrait socio-économique d'Oka

Marché du travail – Travailleurs autonomes

La proportion de travailleurs autonomes est deux fois plus élevée à Oka que dans le reste de la MRC et de la province.

Répartition des travailleurs autonomes par profession, en 2006

Profession	Oka		MRC Deux-Montagnes		Province de Québec	
	Nombre	%	Nombre	%	Nombre	%
Gestion	65	3,5%	865	1,8%	81 080	2,0%
Affaires, finance et administration	90	4,9%	625	1,3%	41 615	1,0%
Sciences naturelles et appliquées et professions apparentées	60	3,3%	255	0,5%	22 270	0,6%
Secteur de la santé	15	0,8%	215	0,4%	28 545	0,7%
Sciences sociales, enseignement, administration publique et religion	15	0,8%	375	0,8%	33 310	0,8%
Arts, culture, sports et loisirs	-	0,0%	235	0,5%	34 535	0,9%
Ventes et services	40	2,2%	825	1,7%	76 340	1,9%
Métiers, transport et machinerie	95	5,2%	1 185	2,4%	71 115	1,8%
Professions propres au secteur primaire	35	1,9%	325	0,7%	34 335	0,9%
Transformation, fabrication et services d'utilité publique	-	0,0%	80	0,2%	7 145	0,2%
Total des travailleurs autonomes	425	23,2%	4 985	10,2%	430 290	10,7%

Note : Un arrondissement aléatoire a été appliqué sur les données par Statistique Canada, ce qui explique que les totaux ne correspondent pas.

Source : Statistique Canada, Recensement de la population de 2006.

La municipalité d'Oka contient une proportion plus élevée de travailleurs autonomes, soit 23,2 %, que le reste de la MRC Deux-Montagnes ainsi que le reste de la province.

- Les professions exercées à titre de travailleurs autonomes à Oka qui se démarquent le plus par rapport aux moyennes de la MRC et de la province sont :
 - Gestion
 - Affaires, finance et administration
 - Sciences naturelles et appliquées et professions apparentées
 - Métiers, transport et machinerie

Portrait socio-économique d'Oka

Marché du travail – Nombre de semaines travaillées

L'emploi à temps partiel occupe une plus grande place à Oka qu'ailleurs dans la MRC et au Québec.

Nombre de semaines travaillées	Oka		MRC Deux-Montagnes		Province de Québec	
	Temps plein	Temps partiel	Temps plein	Temps partiel	Temps plein	Temps partiel
Nombre d'emplois						
1 à 13 semaines	80	50	1 295	1 655	138 365	145 055
14 à 26 semaines	70	40	2 025	1 530	227 710	152 505
27 à 39 semaines	100	45	2 305	1 055	202 515	98 730
40 à 48 semaines	280	110	6 155	1 560	505 725	144 365
49 à 52 semaines	985	125	29 155	3 925	2 205 100	322 420
Total	1 510	375	40 930	9 720	3 279 405	863 070
Médiane (nb semaines)	45,7	38,2	46,7	35,8	45,5	35,1
Répartition des emplois (en %)						
1 à 13 semaines	5,3%	13,5%	3,2%	17,0%	4,2%	16,8%
14 à 26 semaines	4,6%	10,8%	4,9%	15,7%	6,9%	17,7%
27 à 39 semaines	6,6%	12,2%	5,6%	10,8%	6,2%	11,4%
40 à 48 semaines	18,5%	29,7%	15,0%	16,0%	15,4%	16,7%
49 à 52 semaines	65,0%	33,8%	71,2%	40,4%	67,2%	37,4%

Note : Un arrondissement aléatoire a été appliqué sur les données par Statistique Canada, ce qui explique que les totaux ne correspondent pas.

Source : Statistique Canada, Recensement de la population de 2006.

Un emploi sur cinq était à temps partiel à Oka, ce qui est semblable aux moyennes de la MRC et de la province.

La durée d'emploi à temps plein à Oka en 2005 a été plus courte d'une semaine par rapport à la moyenne de la MRC.

- 35 % des emplois à temps plein ont duré 48 semaines et moins, comparativement à 28,8 % des emplois de la MRC.

La durée d'emplois à temps partiel à Oka en 2005 a été plus longue de 2,4 semaines par rapport à la moyenne de la MRC.

- 66,2 % des emplois à temps partiel ont duré 48 semaines et moins, comparativement à 59,6 % des emplois de la MRC.

Le projet Niocan créera des emplois à temps plein sur toute l'année, ce qui viendra augmenter la moyenne du travail à temps plein et la durée du travail annuel.

- 150 emplois (équivalent temps plein) prévus.
- Environ 160 salariés au total (selon les estimations de Niocan).

Portrait socio-économique d'Oka

Marché du travail – Profil des revenus des particuliers

Le projet aura un impact positif sur les salaires versés à Oka et dans le reste de la région.

Évolution du revenu médian des particuliers

Zone géographique	Revenu moyen (\$)		TCAC %
	2000	2005	
Saint-Eustache	22 751	28 134	4,3 %
Deux-Montagnes	25 533	29 941	3,2 %
Sainte-Marthe-sur-le-Lac	21 118	29 134	6,6 %
Pointe-Calumet	19 666	25 123	5,0 %
Saint-Joseph-du-Lac	25 036	27 717	2,1 %
Oka	26 281	25 983	-0,2 %
Saint-Placide	16 442	20 934	4,9 %
MRC Deux-Montagnes	23 096	28 133	4,0 %
Province de Québec	20 665	24 430	3,4 %

Source : Statistique Canada, Recensement de la population de 2006.

Note: Statistique Canada considère les éléments suivants

- salaires et traitements (total);
- revenu agricole net;
- revenu non agricole net de l'exploitation d'une entreprise non constituée en société et/ou de l'exercice d'une profession;
- prestations pour enfants;
- pension de sécurité de la vieillesse et supplément de revenu garanti;
- prestations du Régime de rentes du Québec ou du Régime de pensions du Canada;
- prestations d'assurance-emploi;
- autre revenu provenant de sources publiques;
- dividendes, intérêts d'obligations, de dépôts et de certificats d'épargne, et autre revenu de placements;
- pensions de retraite et rentes, y compris les rentes de REER et de FERR;
- autre revenu en espèces.

Oka est la seule municipalité de la MRC à avoir connu une baisse du revenu médian des particuliers entre 2000 et 2005, passant ainsi sous la moyenne de la MRC.

- Le plus haut niveau de scolarité dans la municipalité d'Oka ne se traduit pas par des salaires plus élevés.
- Le même constat s'applique en considérant le nombre élevé de travailleurs autonomes dans la municipalité.

Le projet aura un impact positif sur les salaires versés à Oka et dans le reste de la région.

- Les salaires moyens versés par Niocan seront d'environ 95 500 \$ (avant avantages sociaux), ce qui est 265 % de plus que le salaire médian des particuliers d'Oka. Cela dépasse aussi largement les salaires versés dans la MRC et dans le reste de la province.

Le revenu moyen des ménages d'Oka est comparable à ceux des trois plus grandes villes de la MRC.

Revenu moyen des ménages, en 2005	
Zone géographique	Revenu moyen (\$)
Saint-Eustache	64 823
Deux-Montagnes	65 975
Sainte-Marthe-sur-le-Lac	65 276
Pointe-Calumet	55 717
Saint-Joseph-du-Lac	70 719
Oka	65 308
Saint-Placide	55 070
MRC Deux-Montagnes	64 554
Province de Québec	58 954

Source : Statistique Canada, Recensement de la population de 2006.

Évolution du revenu médian des ménages				
Zone géographique	Revenu médian (\$)			TCAC %
	1995	2000	2005	
Saint-Eustache	52 005	56 054	56 415	0,8%
Deux-Montagnes (Ville)	52 367	59 803	57 494	0,9%
Sainte-Marthe-sur-le-Lac	49 206	53 602	59 381	1,9%
Province de Québec	42 714	45 371	46 419	0,8%

Source : Statistique Canada, Recensement de la population de 2006, 2001 et 1996.

Le revenu moyen des ménages d'Oka est comparable à ceux des trois plus grandes villes de la MRC. Cela permet de supposer que les tendances observées dans ces trois plus grandes villes sont aussi valables pour la municipalité d'Oka.

- Les ménages de Saint-Placide ont les plus faibles revenus de la MRC.
- Les ménages de Saint-Joseph-du-Lac ont les plus hauts revenus de la MRC.

La moyenne des revenus des ménages des trois plus grandes villes de la MRC est supérieure à la moyenne provinciale, tout comme le taux de croissance annuel cumulé.

- Sainte-Marthe-sur-le-Lac a le taux de croissance du revenu le plus rapide. C'est aussi la ville où il y a la plus forte croissance de la population.

L'écart entre le revenu médian et moyen est plus petit dans la MRC (de 10 à 20 %) que dans le reste de la province (plus de 25 %). Il y a donc moins d'écart entre les ménages à revenus plus élevés et moins élevés dans la MRC qu'ailleurs au Québec.

Portrait socio-économique d'Oka

Marché du travail – Profil des revenus par industrie

Les salaires versés dans l'industrie minière dépassent largement la moyenne de toutes les industries.

Indicateur d'industrie, pour la province de Québec, en 2005

Indicateur par industrie	Toutes les industries	Extraction minière	Fabrication	Agriculture
Population active	4 015 200	13 075	573 550	66 640
Chômeurs	279 695	825	32 920	3 020
Nombre moyen de semaines travaillées	43,3	42,3	44,7	41,2
Temps plein	45,5	42,8	45,7	43,9
Temps partiel	35,1	29,6	32,4	31,0
Revenu d'emploi moyen	21 623 \$	65 696 \$	47 063 \$	11 937 \$
Revenu d'emploi médian	13 705 \$	62 474 \$	39 997 \$	8 780 \$

Source : Statistique Canada, Recensement de la population de 2006.

Note : Le revenu d'emploi inclut notamment les avantages sociaux.

Au Québec en 2005, les salaires versés dans l'industrie de l'extraction minière ont été supérieurs à l'ensemble des autres industries :

- Salaire moyen trois fois plus élevé.
- Salaire médian quatre fois et demie plus élevé.

Les salaires de l'industrie minière sont significativement plus élevés comparativement aux secteurs de la fabrication et de l'agriculture.

Les salaires moyens versés par Niocan aux mineurs sont de 92 800 \$ (incluant les avantages sociaux), ce qui représente 41 % de plus que la moyenne.

Portrait socio-économique d'Oka

Marché du travail – Concentration des entreprises

Saint-Eustache est le centre économique de la MRC Deux-Montagnes, avec plus des deux tiers des entreprises manufacturières, distributeurs-grossistes et entreprises de services.

Nombre d'entreprises par nombre d'employés, en 2009

Zone géographique	Total	0 à 24 employés	25 employés et plus
Saint-Eustache	190	140	50
Deux-Montagnes	26	26	-
Sainte-Marthe-sur-le-Lac	10	10	-
Pointe-Calumet	4	4	-
Saint-Joseph-du-Lac	37	36	1
Oka	6	5	1
Saint-Placide	N/D	N/D	N/D
MRC Deux-Montagnes	273	221	52

Note : Les détaillants sont exclus de cette liste.

Source : C.R.I.Q. Liste des fabricants, distributeurs-grossistes et entreprises de services du Québec.

C'est dans la ville de Saint-Eustache que la grande majorité des entreprises de la MRC Deux-Montagnes sont établies.

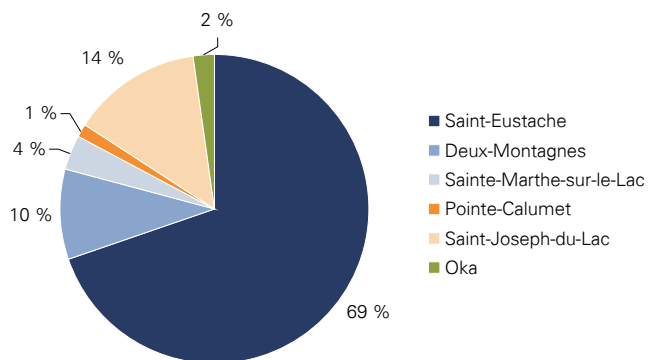
Les petites entreprises de la MRC sont quatre fois plus nombreuses que les grandes.

Parmi les plus grandes entreprises de la MRC, notons :

- À Saint-Eustache
 - Nova Bus, div. de Groupe Volvo Canada Inc. (approx. 600 employés)
 - Systèmes de sécurité Paradox Ltée (approx. 350 employés)
- À Oka
 - Agropur coopérative, division fromages fins (approx. 115 employés)

Avec ses 150 employés (équivalent temps plein), Niocan deviendra le plus grand employeur de la municipalité d'Oka et parmi les plus grands de la MRC.

Répartition des entreprises dans la MRC Deux-Montagnes



Portrait socio-économique d'Oka

Déplacements quotidiens de la main-d'œuvre

Il y a plus de gens qui quittent Oka le matin pour aller travailler que de gens d'autres villes qui viennent y travailler.

Déplacements quotidiens des travailleurs depuis et vers Oka, en 2006

De	Vers												
	Montréal	Oka	Saint-Eustache	Laval	Saint-Josph-du-Lac	Mirabel	Sainte-Thérèse	Sainte-Marthe-sur-le-Lac	Rosemère	Boisbriand	Blainville	Saint-Jérôme	Dorval
Oka	355	310	170	85	65	40	40	30	25	25	25	25	20
Sainte-Marthe-sur-le-Lac		95											
Saint-Eustache		85											
Pointe-Calumet		70											
Saint-Joseph-du-Lac		60											
Laval		50											
Mirabel		40											
Deux-Montagnes		35											
Saint-Placide		30											
Boisbriand		20											
Montréal		20											

Note : Seuls les flux de transport supérieurs ou égaux à 20 sont comptabilisés.

Source : Statistique Canada, Recensement de la population de 2006.

La majorité de la population active qui habite Oka se déplace dans une autre ville pour y travailler.

- Les lieux d'emplois les plus fréquents sont Montréal, Oka et Saint-Eustache.
- La population active qui travaille à Oka provient surtout d'Oka, suivi de Sainte-Marthe-sur-le-Lac et Saint-Eustache.

Le projet contribuera à ce que davantage de résidents d'Oka aient un emploi dans la municipalité.